

Onderhoudshandleiding voor Dell™ Latitude™ XT2

[Kenmerken van de tablet-pc](#)

[Werken met uw tablet-pc](#)

[Onderdelen toevoegen en vervangen](#)

[Specificaties](#)

[Diagnoseprogramma](#)

[Systeem-BIOS](#)

Opmerkingen, waarschuwingen en gevaar-kennisgevingen

-  **OPMERKING:** Een OPMERKING duidt belangrijke informatie aan voor een beter gebruik van de computer.
-  **WAARSCHUWING:** Geeft aan dat er schade aan hardware of potentieel gegevensverlies kan optreden als de instructies niet worden opgevolgd.
-  **GEVAAR:** Een GEVAAR-kennisgeving duidt het risico van schade aan eigendommen, lichamelijk letsel of overlijden aan.

Als u een Dell™-computer uit de N-serie hebt aangeschaft, zijn de verwijzingen naar de Microsoft® Windows®-besturingssystemen in dit document niet van toepassing.

De informatie in dit document kan zonder voorafgaande kennisgeving worden gewijzigd.
© 2009 Dell Inc. Alle rechten voorbehouden.

Verveelvoudiging van dit materiaal, op welke wijze dan ook, zonder de schriftelijke toestemming van Dell Inc. is strikt verboden.

Merken in deze tekst: *Dell*, het *DELL*-logo, *Latitude*, *TravelLite*, *Wi-Fi Catcher*, en *ExpressCharge* zijn handelsmerken van Dell Inc.; *Intel*, *Pentium*, *Celeron* en *Core* zijn gedeponeerde handelsmerken van Intel Corporation; *Bluetooth* is een gedeponeerd handelsmerk van Bluetooth SIG, Inc. en wordt door Dell in licentie gebruikt; *TouchStrip* is een handelsmerk van Zvetco Biometrics, LLC; *Blu-ray Disc* is een handelsmerk van de Blu-ray Disc Association; *Microsoft*, *Windows*, *Windows Server*, *MS-DOS*, *Aero*, *Windows Vista* en de startknop van *Windows Vista* zijn handelsmerken of gedeponeerde handelsmerken van Microsoft Corporation in de Verenigde Staten en/of andere landen.

Overige merken en handelsnamen kunnen in dit document worden gebruikt om naar entiteiten te verwijzen die het eigendomsrecht op de merken dan wel de namen van hun producten claimen. Dell Inc. claimt op geen enkele wijze enig eigendomsrecht ten aanzien van andere merken of handelsnamen dan haar eigen merken en handelsnamen.

Model PP12S

september 2009 Rev. A01

Systeem-BIOS

Onderhoudshandleiding voor Dell™ Latitude™ XT2

- [Toetsaanslagen voor de navigatie in het BIOS-scherm](#)
- [<F12> Menu](#)
- [Opstartmenu](#)
- [Systeem-setup openen](#)


Uw tablet-pc heeft de volgende opties voor systeem-BIOS:

- 1 Een eenmalig opstartmenu openen door op <F12> te drukken
- 1 Het hulpprogramma voor de setup van het systeem starten door op <F2> te drukken

Toetsaanslagen voor de navigatie in het BIOS-scherm

Gebruik de volgende toetsaanslagen om door de BIOS-schermen te navigeren.

Toetsaanslagen voor de navigatie	
Actie	Toetsaanslag
Veld uitklappen en inklappen	<Enter>, linkse en rechtse pijltjestoets of +/-
Alle velden uitklappen of inklappen	< >
BIOS afsluiten	<Esc> — In Setup blijven, Bewaren/Afsluiten, Annuleren/Afsluiten
Een instelling wijzigen	Linkse en rechtse pijltjestoetsen
Veld selecteren om te wijzigen	<Enter>
Een wijziging ongedaan maken	<Esc>
Standaard waarden terugzetten	<Alt><F> of menukeuze Standaard waarden laden

 **N.B.:** Afhankelijk van uw computer en de geïnstalleerde apparaten kunnen de in deze rubriek vermelde items wel of niet verschijnen.

<F12> Menu

Druk op <F12> wanneer het Dell™-logo verschijnt om een eenmalig startmenu te openen met een lijst van geldige opstartapparaten voor het systeem. **Het diagnoseprogramma** en de opties voor **Setup openen** verschijnen eveneens op dit menu. De op het opstartmenu vermelde apparaten hangen af van de opstartapparaten van het systeem. Dit menu is handig wanneer u van een bepaald apparaat wilt opstarten of een systeemdiagnose wilt maken. Het gebruik van het opstartmenu verandert niets aan de in het BIOS opgeslagen opstartvolgorde.

Opstartmenu

Uw tablet-pc heeft een uitgebreid eenmalig opstartmenu. Het uitgebreide menu heeft de volgende verbeteringen:

- 1 **Vlottere toegang** — Open het menu door tijdens het opstarten van het systeem op <F12> te drukken.
- 1 **Gebruikersprompt** — De ontbrekende toetsaanslag wordt nu weergegeven op het BIOS-startscherm.
- 1 **Bijkomende diagnoseopties** — Het opstartmenu heeft nu twee nieuwe opties: **BIOS-setup** en **Diagnose**.

Systeem-setup openen

Druk op <F2> om de systeem-setup te openen en de door de gebruiker definieerbare instellingen te wijzigen. Als de Systeem-setup niet met deze toets kunt openen, drukt u op <F2> wanneer de leds van het toetsenbord beginnen te knipperen. .

Volg de instructies op het scherm om instellingen te bekijken en/of te wijzigen. De opties van het systeemsetupprogramma worden aan de linkerkant van elk scherm weergegeven. De instelling of waarde voor elke optie wordt aan de rechterkant van de optie in kwestie weergegeven. U kunt instellingen wijzigen als deze wit in het venster worden weergegeven. Opties en waarden die u niet kunt wijzigen (omdat ze door de tablet-pc zijn bepaald) worden gedimd weergegeven.

Rechts bovenin het venster wordt help-informatie voor de gemarkeerde optie weergegeven. Rechts onderin het venster wordt informatie over de computer weergegeven. De toetsfuncties van het systeemsetupprogramma worden onderin het venster weergegeven.

De schermen van het systeemsetupprogramma tonen de huidige instellingen voor uw computer, zoals:

- 1 De systeemconfiguratie
- 1 De opstartvolgorde
- 1 De opstartconfiguratie
- 1 Basisinstellingen voor apparaten
- 1 Instellingen voor de systeembeveiliging en wachtwoorden voor de vaste schijf

Diagnoseprogramma

Onderhoudshandleiding voor Dell™ Latitude™ XT2

- [Apparaatstatus](#)
 - [Batterijstatus](#)
 - [Toetsenbordstatus](#)
-

Status-leds van het apparaat

De status-leds van het apparaat zijn een goede informatiebron voor de diagnose van veelvoorkomende problemen met uw tablet-pc.



Het begint te branden wanneer u de tablet-pc inschakelt en knippert wanneer de tablet-pc in de energiebeheer-modus werkt.



Het brandt wanneer de tablet-pc gegevens leest of schrijft.



Het brandt continu of knippert om de batterijstatus aan te geven.



Het brandt wanneer draadloos netwerken ingeschakeld is.



Het brandt wanneer een kaart met draadloze Bluetooth®-technologie ingeschakeld is. Om alleen de Bluetooth-functie uit te schakelen, klikt u rechts op het pictogram in het systeemvak en selecteert u **Bluetooth-radio uitschakelen**.

Batterijstatus

Als de computer is aangesloten op een stopcontact, werkt het batterijlampje als volgt:

- 1 **Afwisselend knipperend oranje en blauw** — Een niet-geauthenticeerde of niet-ondersteunde, niet van Dell afkomstige netadapter is op de tablet-pc aangesloten.
- 1 **Afwisselend knipperend oranje en constant blauw** — Tijdelijk batterijdefect met netadapter aangesloten.
- 1 **Doorlopend knipperend oranje** — Fataal batterijdefect met netadapter aangesloten.
- 1 **Lampje uit** — Batterij in modus volledig opladen met netadapter aangesloten.
- 1 **Blauw aan** — Batterij in modus laden met netadapter aangesloten.

Batterijlading en goede staat

Om de batterijstatus te controleren, drukt u kort op de statusknop op de batterijoplaadmeter om de lampjes voor het laadniveau in te schakelen. Elk lampje vertegenwoordigt ongeveer 20 procent van de totale batterijlading. Als bijvoorbeeld vier leds branden, is de batterij nog voor 80 procent geladen. Als er geen lampjes branden, is de batterij leeg.

Om de batterijstatus te controleren door middel van de oplaadmeter, drukt u op de statusknop van de batterijmeter en houdt u deze tenminste 3 seconden vast. Als er geen lampjes gaan branden, verkeert de batterij in goede toestand, en heeft ze nog meer dan 80 procent van haar oorspronkelijke oplaadcapaciteit. Elk lampje meer betekent een lagere capaciteit. Als er vijf lampjes worden weergegeven, is er minder dan 60% van het oorspronkelijke oplaadbare vermogen over, en kunt u de batterij het beste vervangen.

Statusled's van het toetsenbord

De groene lampjes boven het toetsenbord geven het volgende weer:



Gaat branden wanneer het numerieke toetsenblok wordt geactiveerd.



Gaat branden wanneer de functie Caps Lock wordt geactiveerd.



Gaat branden wanneer de functie Scroll Lock wordt geactiveerd.

Tab Digitizer-opties

Onderhoudshandleiding voor Dell™ Latitude™ XT2

De tab **Digitizer-opties** wordt gebruikt voor de volgende functies:

- 1 Selectie van de invoermodus
- 1 Regeling van de aanraakfunctie
- 1 Start van het diagnoseprogramma
- 1 Herstel van de standaard instellingen


Invoermodus

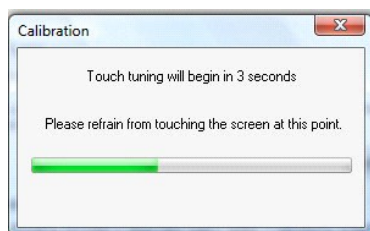
Het onderdeel N-trig kan in 4 modi werken:

- 1 **Alleen pen** — In deze modus kunt u alleen de pen als invoerapparaat voor de N-trig digitizer gebruiken. U gaat van de modus Alleen pen naar een andere modus door in het systeemvak met een actief invoerapparaat op het pictogram van het onderdeel N-trig te klikken. Met het onderdeel open, selecteert u de gewenste modus en drukt u op OK.
- 1 **Alleen aanraking** — In de modus Alleen aanraking is één vinger het enige invoerapparaat dat met de N-trig digitizer kan worden gebruikt. U kunt de pen niet gebruiken. Onthoud dat de digitizer alleen goed werkt als u hem met één hand aanraakt. U gaat van de modus Alleen aanraking naar een andere modus door met een vinger of een ander actief invoerapparaat in het systeemvak op het pictogram van het onderdeel N-trig te tikken en de gewenste modus te selecteren. Druk OK om te bevestigen.
- 1 **Automatische modus** — De N-Trig digitizer kan automatisch een pen of een vinger detecteren. In de Automatische modus kan de gebruiker intuïtief overschakelen tussen de modus Alleen pen en de modus Alleen aanraking. Het standaard invoerapparaat in de Automatische modus is de pen, zolang deze binnen het bereik van het tabletscherm is (de pen bevindt zich net boven het scherm of raakt het aan). Een basisprincipe van de Automatische modus is dat de detectie van de pen in de nabijheid van de digitizer de digitizer voorrang doet geven aan de modus Alleen pen. Wanneer u twee keer met de vinger op het scherm tikt (zoals bij dubbelklikken met een muis), schakelt de digitizer van de modus Alleen pen naar de modus Alleen aanraking. Het systeem blijft in de modus Alleen aanraking zolang de pen buiten het bereik van het scherm blijft. Wanneer de pen weer gedetecteerd wordt, schakelt het systeem automatisch naar de modus Alleen pen.
- 1 **Duale modus (alleen Vista)** — Duale modus is een unieke modus die alleen functioneel is wanneer u het Microsoft Vista-besturingssysteem gebruikt. In deze modus schakelt het besturingssysteem volgens zijn interne prioriteiten en kenmerken automatisch tussen de beschikbare aanwijsapparaten.

Regeling van de aanraakfunctie

Als u denkt dat de vingerdetectie van de tablet-pc niet correct werkt, moet u de aanraakfunctie misschien opnieuw kalibreren. Om dit te doen, klikt u op de knop **Reset** en volgt u de instructies op het scherm.

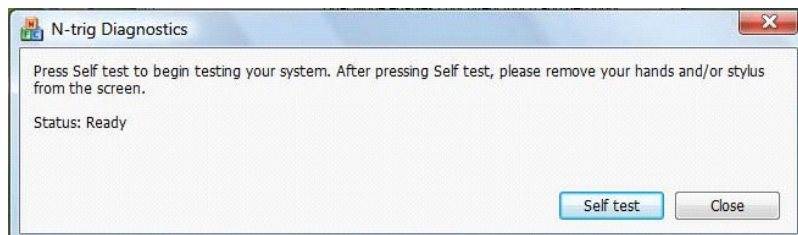
 **WAARSCHUWING:** Raak het scherm NIET aan terwijl de aanraakreset bezig is.



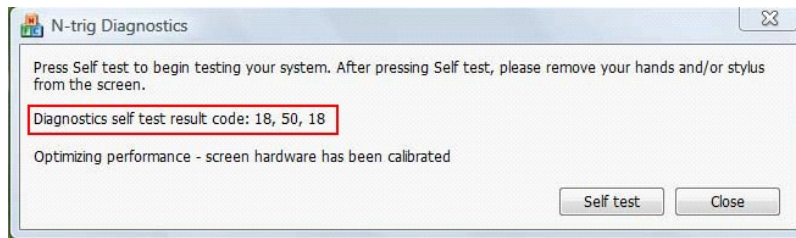
Wanneer de reset voltooid is, ziet u een succes- of foutmelding. Als de reset mislukt is, voert u een diagnoseprogramma uit.

Diagnoseprogramma

Door een diagnoseprogramma uit te voeren, kunt u controleren of de digitizer werkt. Begin door op de knop **Problemen oplossen** te klikken. De diagnose begint wanneer u in het volgende pop-upvenster op de knop **Zelftest** klikt.



Na de voltooiing van de test worden de resultaten zoals hieronder weergegeven.



Gebruik deze tabel om de resultaatcodes te definiëren.

Resultaatcodes van de zelftest van de digitizer			
Code	Test	Foutdetails	Symptomen
7	Connectiviteit A-trigs connectivity	Fout analoge processor digitizer	Digitizer kan geen samples van de analoge processor initialiseren of lezen. Geen pen- of aanraakpositie gerapporteerd.
11	Penprikkel	Geen penprikkel	Ontvangen signalen tijdens de penprikkel blijven onder bepaalde limiet. Pen werkt misschien niet of alleen in punt gedetecteerd.
14	Sensorantenne verbreekt verbinding	Digitizer-rooster verbreekt verbinding.	Er zijn verbroken lijnen. Pen of aanraking kunnen in specifieke fysieke schermzone defect zijn.
15	Kortsluiting sensorantenne	Snelkoppeling digitizer-rooster	Er zijn kortgesloten lijnen. Pen of aanraking kunnen in specifieke fysieke schermzone defect zijn.
18	Kanaal-onbalans	Aangetast digitizer-kanaal	Een kanaal is in onbalans. Pen of aanraking kunnen in specifieke fysieke schermzone defect zijn.
19	Condensatorkalibratie	Kalibratie digitizer aangetast	De kalibratiecondensator van een kanaal is op de minimum- of maximumwaarde ingesteld. Pen of aanraking kunnen in specifieke fysieke schermzone defect zijn.
47	Interne firmware-fout	Interne firmware-fout	Firmware resource-probleem tijdens uitvoering diagnose. Diagnosetool werkt niet.
48	Kritieke fout	Apparaatfout	Er is een kritieke fout gedetecteerd, de test kan niet verder gaan.
49	Timeout-fout host	Timeout-fout host	Probleem met de communicatie met de host of met middelen tijdens uitvoering diagnose.
50	Kalibratie van de condensator nodig.	Kalibratie van de hardware nodig.	De hardware moet gekalibreerd worden om maximale prestaties te krijgen.

Kenmerken van de tablet-pc

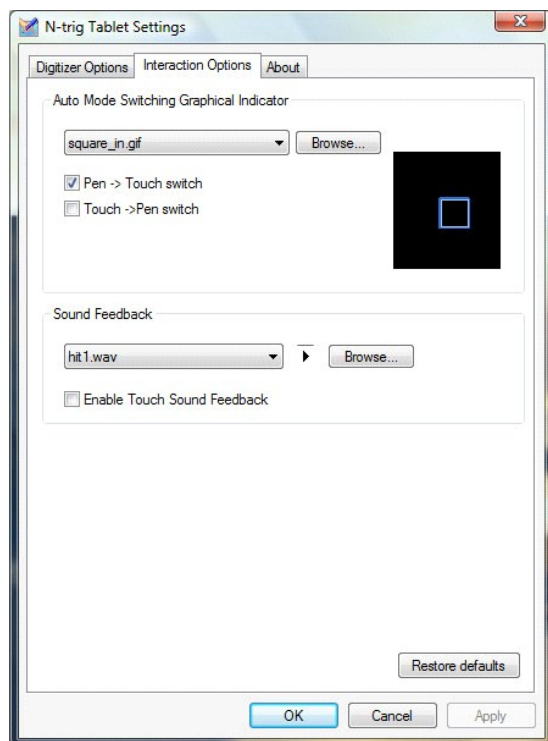
Onderhoudshandleiding voor Dell™ Latitude™ XT2

- [Modi van de tablet-pc](#)
 - [Knoppen van de tablet-pc](#)
 - [Interface van de tablet-pc](#)
 - [Instellingen van de tablet-pc](#)
 - [Pen van de tablet-pc](#)
 - [Toepassingsmatrix](#)
-

Tab Interactieopties

Onderhoudshandleiding voor Dell™ Latitude™ XT2

De tab **Interactieopties** bepaalt de visuele en geluidseffecten die de gebruikerservaring in de verschillende modi van het systeem kunnen wijzigen.



Grafische indicator voor het automatisch schakelen tussen modi

In dit gedeelte kunt u een .gif-bestand (afbeelding) selecteren dat zal worden getoond wanneer een automatische schakeling tussen modi gedetecteerd wordt. U kunt selecteren welke gebeurtenis de grafische indicator zal laten verschijnen:

- 1 **Pen → Aanraking**: Pen wordt gedetecteerd na gebruik van de vinger.
- 1 **Aanraking → Pen**: Aanraking wordt gedetecteerd na gebruik van de pen.

Feedback met geluid

In dit gedeelte kunt u selecteren welk .wav-bestand (geluid) zal worden afgespeeld wanneer de vinger het scherm raakt. U kunt met de knop Afspelen het geluid testen. U kunt deze functie met het specifieke keuzerondje in/uitschakelen.

Toepassingsmatrix

Onderhoudshandleiding voor Dell™ Latitude™ XT2

De volgende matrix toont de gebaren die door het besturingssysteem en specifieke toepassingssoftwarepakketten worden ondersteund. Ook andere toepassingen kunnen reageren op deze gebaren.

Besturingssysteem		Microsoft™ Windows Vista™			Microsoft Windows™ XP		
Toepassingsreeks	Toepassingsnaam	Pinch/Zoom	Horizontaal schuiven	Verticaal schuiven	Pinch/Zoom	Horizontaal schuiven	Verticaal schuiven
Windows	Explorer	Ja	Ja	Ja	Nee	Ja	Ja
	Fotocollage	Ja	Ja	Ja	Nee	Nee	Nee
Windows Live	Fotocollage	Ja	Ja	Ja	Nee	Nee	Nee
Virtual Earth		Nee	Nee	Nee	Nee	Nee	Nee
Microsoft Office 2007	Outlook®	Ja	Ja	Nee	Ja	Ja	Nee
	Word	Ja	Ja	Ja	Ja	Ja	Nee
	Excel®	Ja	Ja	Ja	Ja	Ja	Nee
	Power Point®	Ja	Ja	Ja	Ja	Ja	Ja
	One Note®	Ja	Ja	Ja	Ja	Ja	Nee
	Afbeeldingenbeheer	Ja	Ja	Ja	Ja	Ja	Ja
Microsoft Office 2003	Outlook®	Ja	Ja	Ja	Ja	Ja	Ja
	Word	Ja	Ja	Ja	Ja	Ja	Ja
	Excel®	Ja	Ja	Ja	Ja	Ja	Ja
	Power Point®	Ja	Ja	Ja	Ja	Ja	Ja
	One Note®	Ja	Ja	Ja	Ja	Ja	Ja
	Afbeeldingenbeheer	Ja	Ja	Ja	Ja	Ja	Ja
Internetbrowsers	Internet Explorer 6®	Nee	Nee	Nee	Ja	Ja	Ja
	Internet Explorer 7®	Ja	Ja	Ja	Ja	Ja	Ja
	Firefox®	Ja	Ja	Ja	Ja	Ja	Ja

Functie Multi-Touch Gestures

Onderhoudshandleiding voor Dell™ Latitude™ XT2

Gebaren

Gebaren zijn uitdrukkingen die gemaakt worden door met twee vingers het scherm van uw tablet-pc aan te raken. Zij worden geïnterpreteerd als opdrachten van de gebruiker aan het besturingssysteem of de actieve softwaretoepassing. Wanneer het besturingssysteem een gebaar herkent, verschijnt op het scherm een pictogram om het gebaar te bevestigen. Deze multi-touch update omvat drie gebaren: een schuifgebaar, een inzoomgebaar en een dubbele tik met twee vingers. De functies van en de pictogrammen worden geleverd door N-trig.

Schuifgebaar

Door twee vingers op het scherm te plaatsen en deze horizontaal of verticaal te bewegen, schuift u in de richting van de beweging: links, rechts, naar boven of naar beneden.



Inzoomgebaar

Door het scherm met twee vingers aan te raken en deze tegelijk of afzonderlijk te bewegen, wordt op het scherm een opdracht voor inzoomen of uitzoomen gegenereerd.




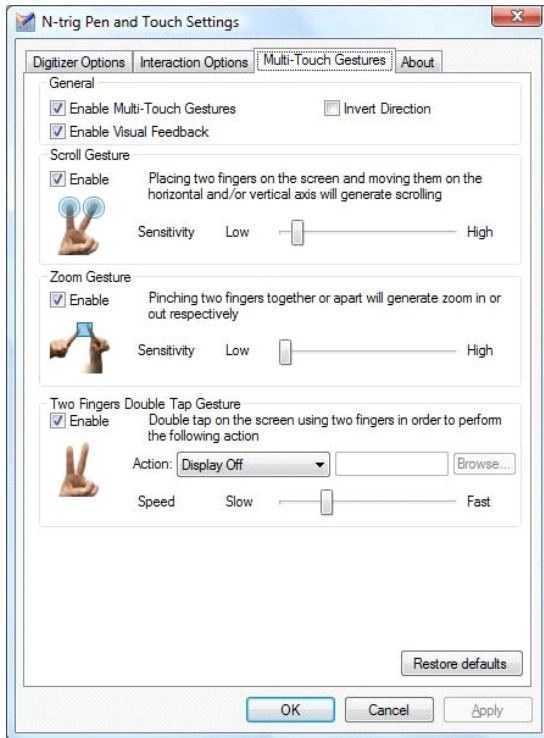
Dubbele tik met twee vingers

Door het scherm twee keer met twee vingers aan te raken, stuurt u een configureerbare opdracht naar het besturingssysteem. Dit kan gebruikt worden om acties uit te voeren zoals het uitschakelen van het scherm of van de aanraakgebaren (standaard) of voor het openen van een programma, bijvoorbeeld Internet Explorer.



De gevoeligheid instellen

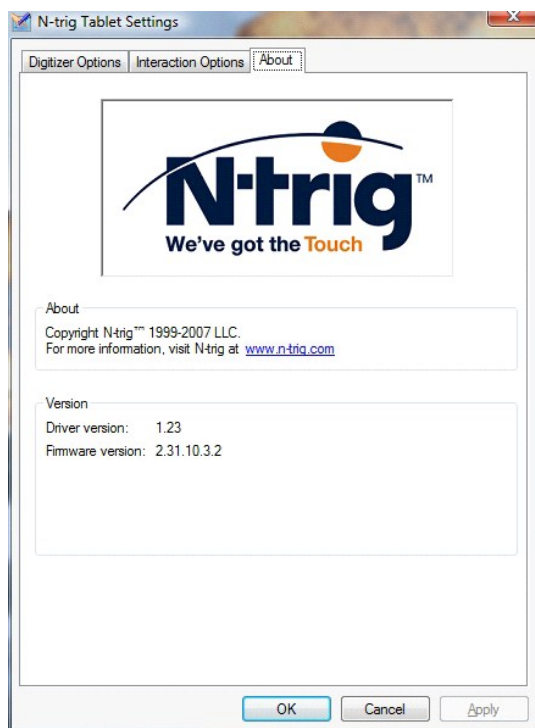
Om de gevoeligheid van de gebaren met twee vingers in te stellen, dubbelklikt u op het pictogram N-trig icon () in het systeemvak en tikt u op het tabblad Multi-Touch Gestures. Verplaats de schuifregelaars voor elk gebaar naar wens.



Tab Info

Onderhoudshandleiding voor Dell™ Latitude™ XT2

De tab **Info** wordt gebruikt om informatie zoals de versie van het stuurprogramma en de revisienummers van de firmware te vinden. Het revisienummer van de firmware verschijnt ook wanneer u de aanwijzer boven het pictogram N-trig tablet-instellingen in het systeemvak houdt.



Onderdelen toevoegen en vervangen

Gebruikshandleiding Dell™ Latitude™ XT2

- [Hoofdbatterij](#)
 - [Deksel van het geheugen en de mini-card](#)
 - [Geheugen](#)
 - [Vaste schijf](#)
 - [Mini-card](#)
 - [Systeemkaart](#)
 - [Warmteafleider en ventilator](#)
 - [Batterijvergrendeling](#)
 - [Knoopcelbatterij](#)
 - [Greepdeksel](#)
 - [Beeldscherm](#)
 - [Polssteun](#)
 - [Luidspreker](#)
 - [Interne kaart met draadloze Bluetooth®-technologie](#)
 - [Scharnierkap](#)
 - [Toetsenbord](#)
-

Pen van de tablet-pc

Onderhoudshandleiding voor Dell™ Latitude™ XT2

- [De pen kalibreren](#)
- [Problemen oplossen](#)



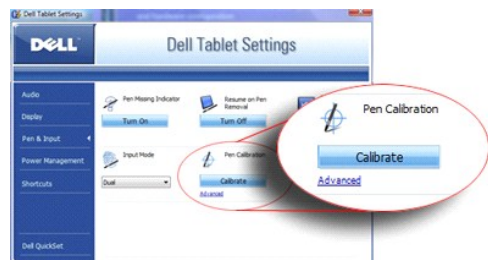
1	Pen	2	Wisknop
3	Rechtsklikknop	4	Penpunt

Uw tablet-pc heeft een speciaal ontworpen elektrostatische pen of stylus voor gebruik in de tablet-pcmodus. De pen gebruikt geen batterijstroom maar magnetische energie die door een in de digitizer ingebouwde excitatiespoel wordt geproduceerd. De pen vangt het signaal van de spoel op en genereert een elektrisch veld.

Dit elektrische veld wordt aanvoeld door een matrix van geleidende lijnen. De nauwkeurige positie van de pen wordt afgeleid uit de signalen met lage amplitude die de verticale en horizontale lijnen ontvangen. Het overeenkomstige signaal gaat naar de processor van de digitizer.

Er zijn twee kleuren van punten, blauw en zwart. De blauwe punten zijn ontworpen om een "zachter" schrijfgevoel te geven. De zwarte punten geven een "harder" schrijfgevoel. Het systeem wordt geleverd met in totaal 5 punten (3 blauwe en 2 zwart). U kunt de punten gemakkelijk vervangen met behulp van een speciaal gereedschap dat op een groot pincet lijkt. Dit gereedschap wordt eveneens bij de tablet-pc geleverd.

N.B.: Als u een defect van de digitizer vermoedt, moet u de penpunt onderzoeken. Een beschadigde punt moet vervangen worden. Dit zal problemen met de digitizer vaak verhelpen.



De pen kalibreren

De pen kan met standaard kalibratie werken of met een kalibratie die u of een andere gebruiker heeft uitgevoerd. Het wordt aanbevolen om u de pen alleen te gebruiken wanneer deze met uw persoonlijke instellingen is gekalibreerd. De kalibratie optimaliseert de prestaties van de pen voor elke gebruiker.

Om de pen te kalibreren:

1. Open **QuickSet**.
2. Klik op **Systeem** → **Tablet-instellingen**.
3. Klik in het venster **Dell tablet-instellingen** op **Pen & invoer** en vervolgens op **Kalibreren**.
4. Volg de aanwijzingen op het scherm. De kalibratietekens verschijnen als plus-tekens (+) op het scherm. Tik met de pen precies in het midden van elk kalibratieteken.

N.B.: Kalibreer de pen voor gebruik in portret- en in landschapsmodus.

Problemen oplossen

Als u een probleem met de digitizer vermoedt, is de pen de eerste component die u moet onderzoeken. Controleer of de punt in goede staat is (niet afgeschilferd, niet overmatig versleten enz.) door deze goed te bekijken. In geval van twijfel moet u de punt vervangen door een nieuwe punt of een punt waarvan u weet dat hij in goede staat is.

Controleer bovendien of de aanraakmogelijkheden niet aangetast zijn. Schakel naar aanraakmodus en kijk of het probleem zich nog voordoet. Als er in aanraakmodus geen symptomen zijn, is waarschijnlijk de punt van de pen defect. Als het probleem zich ook in aanraakmodus voordoet, moet u het diagnoseprogramma uitvoeren en afhankelijk van de resultaten de nodige stappen zetten.

Specificaties

- Processors
- Systeeminformatie
- ExpressCard™
- SD™ Card
- Geheugen
- Smart Card
- Poorten en aansluitingen
- Communicatie
- Video
- Geluidskaart
- Beeldscherm
- Toetsenbord
- Touch Pad
- Batterij
- Netadapter
- Vingerafdruklezer
- Fysiske specificaties
- Omgeving

 **OPMERKING:** Aanbiedingen kunnen per regio verschillen. Voor meer informatie over de configuratie van uw tablet-pc klikt u op **Start** (of **Start** in Windows XP) → **Help en ondersteuning**, en selecteert u de optie om informatie over uw tablet-pc te zien.

Processor	
Processortype	Intel® Core™ 2 Duo ULV
L2-cache	3 MB
Externe busfrequentie	800 MHz

Systeeminformatie	
Systeem-chipset	Intel SFF-chipset
Gegevensbusbreedte	64-bits
DRAM-busbreedte	Tweekanaals (2) 64-bits bussen
Busbreedte processoradres	36-bits
Flash-EPROM	4 MB
PCI-bus	32-bits

ExpressCard™	
 N.B.: De ExpressCard-sleuf is alleen bedoeld voor ExpressCards. Deze ondersteunt GEEN pc-kaarten.	
ExpressCard-connector	ExpressCard-sleuf (ondersteunt interfaces op basis van zowel USB als PCIe)
Ondersteunde kaarten	34-mm ExpressCards
Externe busfrequentie	800 MHz

SD-geheugenkaartlezer (Secure Digital)	
Ondersteunde kaarten	SD, SDIO, SD HC, Mini SD (met adapter) MMC, MMC+, Mini MMC (met adapter)

Geheugen	
Connector voor geheugenmodule	een voor de gebruiker toegankelijke SO-DIMM-sleuf
Capaciteit geheugenmodules	1 GB, 2 GB, 4 GB
Type geheugen	DDR3 SO-DIMM
Minimumgeheugen	1 GB (onboard-geheugen)
Maximumgeheugen	5 GB mogelijk (vereist 64-bits Windows Vista®-besturingssysteem)

Smart Card	
Lees- en schrijfmogelijkheden	Lezen van en schrijven naar alle microprocessorkaarten die compatibel zijn met ISO 7816 1/2/3/4 (T=0, T=1)
Ondersteunde kaarten	3 V en 5 V
Ondersteunde programmatechnologie	Java-kaarten

Interfacesnelheid	9600-115.200 bps
EMV-niveau	Niveau 1 gecertificeerd
WHQL-certificering	PC/SC
Compatibiliteit	compatibel binnen een PKI-omgeving
Cycli plaatsen/uitwerpen	Gecertificeerd voor maximaal 100.000 maal plaatsen

Poorten en aansluitingen	
Geluidskaart	microfoonconnector, stereo hoofdtelefoon-/luidsprekerconnector
IEEE 1394	Seriële 4-pinsaansluiting
E-Dock	standaard E-Dock-connector voor apparaten zoals E-Dock Advanced Port Replicator (geavanceerde poortreplicator) en uitbreidingsstations. Het optionele mediastation kan op de E-Dock-connector worden aangesloten.
Mini-card	Eén halve mini-card slot voor WLAN Eén volledige mini-card slot voor WWAN (mobiel breedband)
Netwerkadapter	RJ-45-poort
USB	twee 4-pins, voor USB 2.0 geschikte connectors
USB	5-pins voeding en 4-pins USB Voor 2.0 geschikte connector
USB	Twee 4-pins, voor USB 2.0 geschikte connectors Eén USB-connector kan worden gebruikt als eSATA-aansluiting. De andere USB-connector met PowerShare kan worden gebruikt om een USB-apparaat op te laden terwijl de computer is in- of uitgeschakeld.
Video	Connector met 15 openingen

Communicatie	
Netwerkadapter	10 / 100 / 1000 Ethernet LAN op systeemkaart
Draadloos	interne ondersteuning van draadloos WLAN, WWAN en Bluetooth® (als optionele kaarten zijn aangeschaft)

Video	
Type grafische kaart	geïntegreerd
Videocontroller	Mobile Intel® GMA X4500 Graphics Controller
Gegevensbus	geïntegreerd
Videogeheugen	Intel: maximaal 256 MB gedeeld videogeheugen

Geluidskaart	
Type geluidskaart	tweekanaals high definition audio codec
Audiocontroller	IDT 92HD71B
Stereoconversie	24-bits (analoog-naar-digitaal en digitaal-naar-analoog)
Interfaces:	
Intern	geluid met hoge definitie
Extern	Microfoonaansluiting, mini stereo hoofdtelefoon-/luidsprekeraansluiting
Luidspreker	een luidspreker met 4-ohm
Interne luidsprekerversterker	2W per kanaal in 4 ohm
Volumeknoppen	Volumeknoppen en programmamenu's

Beeldscherm	
Type (active-matrix TFT)	
Active X / Y	12,1 inches WXGA
Afmetingen	

Hoogte	261,12 mm
Breedte	163,2 mm
Diagonaal	307,34 mm
Maximale resoluties	1280 x 800 bij 262 K kleuren
Werkingshoek	0° (gesloten) tot 160°
Vernieuwingsfrequentie	60 Hz (40 Hz in modus ADBL (All Day Battery Life))
Gezichtshoeken:	
Horizontaal	40/40°
Verticaal	15/30°
Pixelpitch:	0,204
Energieverbruik (venster met schermverlichting) (gemiddeld):	3,0 W (max.)

Toetsenbord	
Aantal toetsen	87 (VS en Canada); 88 (Europa); 91 (Japan)
Indeling	QWERTY/AZERTY/Kanji

Touch pad	
X/Y-positieresolutie (grafische tabelmodus)	240 cpi
Afmetingen	
Breedte	Sensoractief gebied van 73,0 mm (2,9 inch)
Hoogte	rechthoek van 42,9 mm

Batterij	
Type	4-cels: 28 Whr/14,8 V 6-cels: 58 Whr/11,1 V Schijfbatterij: 48 Whr/11,1 V
Afmetingen:	
Diepte	
4-cel lithium-ion batterij	210 mm
6-cel lithium-ion batterij	210 mm
Schijfbatterij	9,5 mm
Hoogte	
4-cel lithium-ion batterij	18 mm
6-cel lithium-ion batterij	23,2 mm (0,91 inch)
Schijfbatterij	186 mm
Breedte	
4-cel lithium-ion batterij	46,5 mm
6-cel lithium-ion batterij	68,5 mm
Schijfbatterij	279 mm
Gewicht	
4-cel lithium-ion batterij	0,2 kg (0,44 lb)
6-cel lithium-ion batterij	0,37–0,38 kg
Schijfbatterij	0,59–0,61 kg
Spanning	11,1 V DC (6-cels, schijfbatterij) 14,8 V DC (4-cels)
Oplaadtijd (ongeveer):	
Computer uit	ongeveer 1 uur tot 80% van capaciteit (4-cels batterij) ongeveer 2 uur tot 100% van capaciteit (4-cels batterij)
Levensduur (schatting)	300 laad-/ontlaadcycli
Temperatuurbereik:	
Bedrijfstemperatuur	0° t/m 35°C
Opslag	-10° tot 60°C
Knoopcelbatterij	CR-2032

Netadapter

Ingangsspanning	90–264 V AC
Ingangsstroom (maximum)	1,1 A
Ingangsfrequentie	47–63 Hz
Uitgangsstroom	3,3 A (maximum bij 10ms puls) 2,3 A (continu)
Uitgangsvermogen	45 W of hoger
Nominale uitgangsspanning	19,5 ±1,0 VDC
Afmetingen:	
Hoogte	16 mm
Breedte	63 mm
Diepte	88 mm
Temperatuurbereik:	
In bedrijf	0° tot 40°C
Opslag	–10° tot 70°C

Vingerafdruklezer (optioneel)	
Type	UPEK TCS3 TouchStrip™-stripsensor met CMOS-actieve capacitieve pixel-sensing technologie
Arrayformaat	248 x 2 pixels

Fysieke specificaties	
Hoogte	19,95–26,82 mm
Breedte	290,6–296,6 mm
Diepte	204 mm–226 mm
Gewicht	1 kg

Omgeving	
Temperatuurbereik:	
In bedrijf	0° tot 35°C
Opslag	–40° tot 65°C
Relatieve vochtigheid (maximum):	
In bedrijf	10% tot 90% niet-condenserend
Opslag	5% tot 95% niet-condenserend
Maximale trilling (met behulp van een willekeurig vibrerend spectrum dat de gebruikersomgeving simuleert):	
Bedrijfstemperatuur	0,66 GRMS
Opslag	1,3 GRMS
Maximale schok (gemeten met vaste schijf met geblokkeerde koppen bij een halve sinuspuls van 2 ms):	
In bedrijf	143 G
Opslag	163 G
Hoogte (maximum):	
In bedrijf	–15,2 tot 3048 m
Opslag	–15,2 tot 3048 m
Contaminatieniveau in de lucht	G2 of lager, zoals gedefinieerd in ISA-S71.04-1985

Knoppen van de Tablet-pc

Onderhoudshandleiding voor Dell™ Latitude™ XT2

Uw tablet-pc heeft drie tabletknoppen naast de aan/uitknop. Om deze knoppen goed te laten werken, moet u **Dell Control Point System Manager** installeren.



1	Aan/uit-knop	3	Beeldschermrotatieknop
2	Windows-beveiligingsknop	4	Dell ControlPoint-knop (DCP)

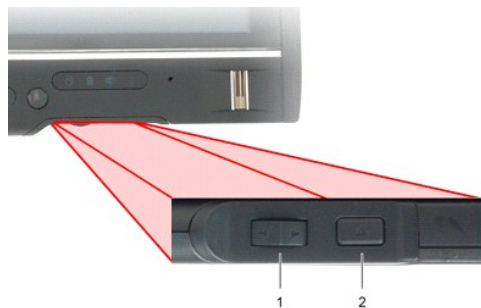
Aan/uitknop — Wordt gebruikt om het systeem in- en uit te schakelen.

Windows-beveiligingsknop — Als u de tablet-pc in tablet-modus gebruikt, drukt u op deze knop om het diagloogvenster Taakbeheer of een aanmeldscherm te openen, net zoals u in notebook-modus op de toetsen <Ctrl><Alt> zou drukken.

Beeldschermrotatieknop — Wanneer u de tablet-pc in tablet-modus gebruikt, kunt u met de beeldschermrotatieknop de oriëntatie van het scherm van portret in landschap wijzigen. Telkens als u op de beeldschermrotatieknop drukt en ze loslaat, draait het beeld 90 graden naar rechts.

QuickSet-knop voor de tablet-instellingen — Druk op deze knop in Dell Control Point System Manager opties voor de tablet-pc en de pen te bekijken en te configureren. U kunt deze knop in het scherm Tablet PC-instellingen van Windows Vista™ configureren om een andere actie uit te voeren.

Schuifknoppen



1	Schuifknop	2	Terug-knop
---	------------	---	------------

De schuifknoppen gebruiken

- 1 Om een na een door een lijst van items of een reeks pagina's te schuiven, drukt u de schuifknop naar omhoog of naar omlaag en laat u ze los. De knop keert automatisch naar de neutrale positie terug wanneer u ze loslaat.
- 1 Om snel door een lijst van items of een reeks pagina's te schuiven, drukt u de schuifknop naar omhoog of naar omlaag en houdt u ze in die positie. Laat ze los wanneer u wilt stoppen met schuiven.
- 1 Om objecten te selecteren, drukt u op de schuifknop terwijl ze zich in de neutrale positie bevindt en laat u ze weer los.
- 1 Om contextmenu's te openen, drukt u de schuifknop in, wacht u tot op het scherm een volledige cirkel verschijnt, en laat u ze weer los. Dit is het equivalent van een rechtse muisklik op een notebook-computer.

Gebruik de terug-knop om terug te gaan in toepassingen met navigatie, zoals webbrowsers en Windows Verkenner. U kunt ze ook gebruiken om het actieve venster te sluiten.

- 1 Druk de knop in en laat ze los om terug te gaan.
- 1 Houd de knop ingedrukt om het actieve venster te sluiten.
- 1 Gebruik de tablet- en de peninstellingen van Windows Vista om het gedrag van de terug-knop aan te passen.

Interface van de tablet-pc

Onderhoudshandleiding voor Dell™ Latitude™ XT2

- [Vergelijking tussen de interfaces in Microsoft™ Windows Vista™ /XP](#)
- [Windows Vista](#)
- [Windows™ XP](#)

Vergelijking tussen de interfaces in Windows Vista/XP

Afhankelijk van de configuratie die u hebt besteld, is uw tablet-pc geleverd met ofwel Windows Vista, ofwel Windows XP als besturingssysteem. Er bestaan verscheidene verschillen tussen de interfaces van de tablet-pc voor de twee besturingssystemen. Hierna volgen de belangrijkste verschillen.

Vergelijkingstabel tablet-pc interfaces			
Functie	Beschrijving	Vista	XP
Aanraking	Mogelijkheid om een vinger als aanwijsapparaat te gebruiken.	Ja	Ja
Windows Journal	Native notitietoepassing met directe input van de pen of aanraking.	Ja	Ja
Snipping-tool	Tool om delen van visuele gegevens (documenten, foto's enz.) met de pen of aanraking vast te leggen.	Ja	JA*
Flicks	Met gebaren geactiveerde snelkoppelingen voor courante taken.	Ja	Nee
Selectievakjes	Visuele aanduiding in mappen voor de selectie van bestanden.	Ja	Nee
Aanwijzerfeedback	Visuele indicatie van de plaats waar getikt wordt.	Ja	Nee
Tablet-invoervenster	Tool om met de pen of aanraking gegevens in te voeren, vervangt een toetsenbord.	Ja	Ja
Voor het invoerapparaat gevoelige instrumenten	De grootte van het invoervenster en de pictogrammen wordt aangepast aan het invoerapparaat: pen of aanraking.	Ja	Nee
Tabletaanwijzer	Speciale tabletaanwijzer voor de functies van de tablet-pc, in tegenstelling met een gewone muisaanwijzer.	Ja	Nee
Touch Widget	Afzonderlijke tool die in aanraakmodus verschijnt om rechts te klikken.	Ja	Nee
Aanwijzerfeedback	Mogelijkheid om te zien of het doel geraakt is, d.m.v. visuele feedback bij succes.	Ja	Nee
Aanwijzerfeedback	Mogelijkheid om te zien of het doel geraakt is, d.m.v. visuele feedback bij succes.	Ja	Nee

* Beschikbaar als een afzonderlijke Microsoft-download.




Windows Vista

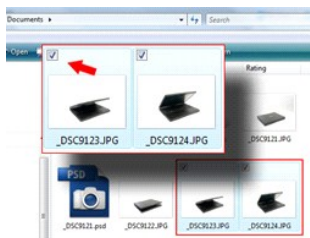
Pengebruik

De pen als muis gebruiken

U kunt de pen gebruiken zoals u bij een notebook een muis of touch pad zou gebruiken. Wanneer u de pen boven het scherm houdt, verschijnt een kleine aanwijzer. De aanwijzer beweegt mee met de pen.

De onderstaande tabel beschrijft het gebruik van de pen.

Gebruik van de elektrostatische pen		
Weergave	Actie	Functie
	Tik zachtjes met de punt van de pen op het scherm van de tablet-pc.	Zelfde als een enkele muisklik.
	Tik zachtjes tweemaal snel na elkaar op het scherm van de tablet-pc.	Zelfde als een dubbele muisklik.
	Plaats de pen op het scherm en houd deze even op zijn plaats, tot Windows een volledige cirkel rond de aanwijzer trekt.	Zelfde als een rechtse muisklik.



Met bestanden werken

U kunt een groot aantal bestanden of mappen tegelijk openen, verwijderen of verplaatsen door verscheidene items op een lijst te kiezen. Houd de pen boven elk item en kies het selectievakje links van het item.

Om selectievakjes in te schakelen:


1. Ga naar **Mapopties**.
2. Klik op het tabblad **Weergave**.
3. Kies onder **Geavanceerde instellingen** het selectievakje **Selectievakjes gebruiken om items te selecteren** en klik op **OK**.

De pen als pen gebruiken

De software voor handschrietherkenning van Windows Vista maakt het eenvoudig om met de pen tekst in toepassingen in te voeren. Sommige toepassingen, zoals Windows Journal, geven u de mogelijkheid om met de pen direct in het toepassingsvenster te schrijven.

Invoervenster van de tablet-pc

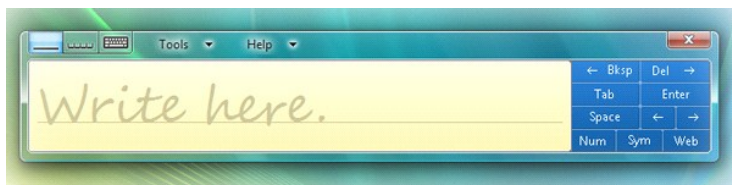
Indien een toepassing geen rechtstreekse peninvoer ondersteunt, kunt u het **invoervenster van de tablet-pc** gebruiken om tekst in uw toepassing in te

voeren. Als u in een bewerkbare zone tikt, verschijnt het pictogram van het invoervenster . Wanneer u op pictogram tikt, schuift het invoervenster uit de rand van het scherm.

U kunt het invoervenster ook openen door op de tab Invoervenster te tikken, aan de rand van het scherm waar het invoervenster verborgen is.



U kunt de tab Invoervenster verplaatsen door hem op of neer te slepen langs de rand van het scherm. Wanneer u erop tikt, opent het invoervenster op de horizontale plaats van het scherm waar de tab zich bevindt.

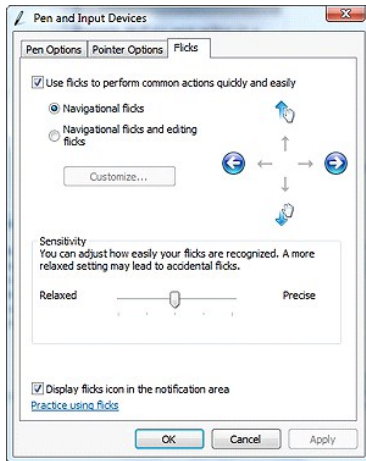


U kunt het schrijfblok, het tekenblok of het schermtoetsenbord gebruiken om tekst in te voeren. Het schrijfblok en het tekenblok zetten uw handschrift om in getypte tekst. Het schermtoetsenbord werkt net als een gewoon toetsenbord, behalve dat u tekst invoert door met de pen van de tablet op toetsen te tikken. De volgende tabel beschrijft de verschillende keuzen voor het gebruik van het invoervenster.

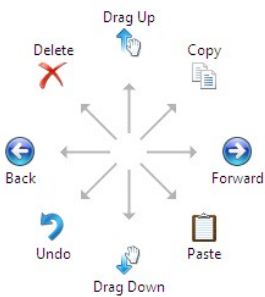
Pictogrammen van het invoervenster		
Pictogram	Naam	Functie
	Schrijfblok	Met het schrijfblok kunt u doorlopend schrijven, alsof u op een vel gelijnd papier schrijft.
	Tekenblok	Het tekenblok zet uw handschrift per letter, cijfer of symbool om in getypte tekst.
	Schermttoetsenbord	Het schermtoetsenbord is vergelijkbaar met een gewoon toetsenbord.

Het schrijfblok en het tekenblok hebben een numeriek blok, een symbolenblok en web-sneltoetsen waarmee u deze soorten tekst snel en nauwkeurig kunt invoeren. De sneltoetsen zijn verborgen wanneer u begint te schrijven, maar verschijnen nadat u tekst hebt ingevoerd of gewist.

Pen Flicks



Met Pen Flicks kunt u de pen gebruiken om acties uit te voeren waarvoor u normaal een toetsenbord nodig zou hebben, zoals op <Page Up> drukken of de pijltjestoetsen gebruiken. Pen Flicks zijn snelle, gerichte gebaren. U trekt gewoonweg snel een kort streepje in een van acht richtingen. Wanneer de tablet-pc een Pen Flick herkent, voert hij de bijbehorende actie uit. De onderstaande afbeelding toont de standaard instellingen voor Pen Flicks. U kunt ze aanpassen door naar **Start>Configuratiescherm>Pen en invoerapparaten** te gaan en op de tab **Flicks** te klikken.



Aanrakingen gebruiken

Een van de grote voordelen van de Latitude XT2 tablet-pc is het gemak waarmee u tussen peninvoer en aanraakinvoer schakelt.



Wanneer u de aanraakmodus gebruikt, zweeft onder uw vinger een doorschijnend beeld van een computermuis. Dit is de aanraakaanwijzer. De aanraakaanwijzer heeft linkse en rechtse muisknoppen die u met uw vinger kunt gebruiken. Gebruik de zone onder de knoppen om de aanraakaanwijzer te slepen.

Windows XP

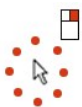
Pengebruik

De pen als muis gebruiken

U kunt de pen gebruiken zoals u bij een notebook een muis of touch pad zou gebruiken. Wanneer u de pen boven het scherm houdt, verschijnt een kleine aanwijzer. De aanwijzer beweegt mee met de pen.

Eenmaal op het scherm tikken is hetzelfde als een enkele muisklik. Tweemaal tikken is een dubbele muisklik.

U kunt met de pen rechts klikken door de punt op het scherm te houden tot rond de aanwijzer een rode cirkel verschijnt, zoals op de illustratie rechts. Wanneer de pen nu van het scherm neemt, wordt het overeenkomstige submenu geopend.



De pen als pen gebruiken

De native software voor handschriftherkenning maakt het eenvoudig om met de pen tekst in toepassingen in te voeren. Sommige toepassingen, zoals Windows Journal, geven u de mogelijkheid om met de pen direct in het toepassingsvenster te schrijven.

Invoervenster van de tablet-pc

Indien een toepassing geen rechtstreekse peninvoer ondersteunt, kunt u het **invoervenster van de tablet-pc** gebruiken om tekst in uw toepassing in te voeren. Als u in een bewerkbare zone tikt, verschijnt het pictogram van het  invoervenster. Wanneer u op het pictogram tikt, verschijnt het invoervenster.

U kunt de tab Invoervenster verplaatsen door hem op of neer te slepen langs de rand van het scherm. Wanneer u erop tikt, opent het invoervenster op de horizontale plaats van het scherm waar de tab zich bevindt.

U kunt het schrijfblok, het tekenblok of het schermtoetsenbord gebruiken om tekst in te voeren. Het schrijfblok en het tekenblok zetten uw handschrift om in getypte tekst. Het schermtoetsenbord werkt net als een gewoon toetsenbord, behalve dat u tekst invoert door met de pen van de tablet op toetsen te tikken. De volgende tabel beschrijft de verschillende keuzen voor het gebruik van het invoervenster.

Pictogrammen van het invoervenster		
Pictogram	Naam	Functie
	Schrijfblok	Met het schrijfblok kunt u doorlopend schrijven, alsof u op een vel gelijnd papier schrijft.
	Tekenblok	Het tekenblok zet uw handschrift per letter, cijfer of symbool om in getypte tekst.
	Schermttoetsenbord	Het schermtoetsenbord is vergelijkbaar met een gewoon toetsenbord.

Het schrijfblok en het tekenblok hebben een numeriek blok, een symbolenblok en web-sneltoetsen waarmee u deze soorten tekst snel en nauwkeurig kunt invoeren. De sneltoetsen zijn verborgen wanneer u begint te schrijven, maar verschijnen nadat u tekst hebt ingevoerd of gewist.

Aanrakingen gebruiken

Een van de grote voordelen van uw tablet-pc is het gemak waarmee u tussen peninvoer en aanraakinvoer schakelt. Net als bij de pen is een keer met uw vinger op het scherm tikken hetzelfde als een enkele muisklik. Tweemaal tikken is een dubbele muisklik.

U kunt in aanraakmodus rechts klikken door uw vinger op het scherm te houden tot rond de aanwijzer een rode cirkel verschijnt. Dit kan moeilijk te zien zijn, omdat de vingers van de gebruiker de aanwijzer vaak verbergen. Wanneer u uw vinger optilt, verschijnt het overeenkomstige submenu.

Tablet- en peninstellingen

De meeste instellingen voor de tablet en de pen bevinden zich in het configuratiescherm, onder Tablet- en peninstellingen. U kunt ze ook bereiken via Dell Control Point System Manager.

Gebruiksmodi van de tablet-pc

Onderhoudshandleiding voor Dell™ Latitude™ XT2



Notebook-modus

Uw tablet-pc kan in notebook- of tablet-modus gebruikt worden. Om uw tablet-pc in notebook-modus te gebruiken, opent u het scherm in een comfortabele beeldhoek, zoals op de foto rechts, en gebruikt u het toetsenbord en het scherm zoals die van elke andere notebook.

Tablet-modus

U gaat van de notebook-modus naar de tablet-modus door het draaischarnier van het scherm 180° naar rechts te draaien.

 **WAARSCHUWING:** Als u het scharnier voorbij de 180° forceert, beschadigt u de tablet-pc.

<p>1</p>  <p>Open het scherm van de tablet-pc in een hoek van 90°, haaks op de basis.</p>	<p>2</p>  <p>Houd de basis tegen met een hand op de polssteun, pak met de andere hand de bovenzijde van het scherm en draai het scharnier 180° naar rechts, in de door de pijl op het deksel aangegeven richting, tot u het scherm voelt klikken.</p>	<p>3</p>  <p>Leg het scherm op de basis, met het scherm naar boven.</p>
---	---	---

Wanneer u tussen notebook en tablet schakelt, wordt de schermoriëntatie automatisch aangepast volgens de instellingen die u hebt gekozen in de toepassing Dell Control Point System Manager of in de toepassing Pen- en tabletinstellingen van Windows Vista. De oriëntatie verandert meestal van landschap (notebook-modus) naar portret (tablet-modus).

Instellingen van de tablet-pc

Onderhoudshandleiding voor Dell™ Latitude™ XT2

Installatie

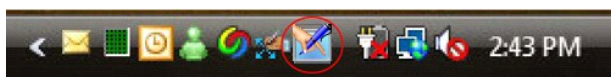
Het onderdeel N-trig tablet-instellingen maakt deel uit van het pakket met stuurprogramma's. U kunt het ofwel direct van de ResourceCD installeren, of de nieuwste versie downloaden van support.dell.com. Nadat het bestand uitgepakt is, leidt een InstallShield Wizard u door de installatie van de software. Het verschijnen van het pictogram N-trig geeft aan dat de installatie geslaagd is.

Windows™ XP vs. Windows Vista™

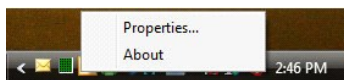
Er bestaat slechts één belangrijk verschil in het onderdeel N-trig tussen XP en Vista. Op de tab Digitizer-opties, onder Invoermodus, ontbreekt in de XP-versie de optie Duale modus. Windows XP maakt wel het gebruik van pen en aanraking mogelijk, maar kan niet zoals Vista naadloos tussen de twee schakelen.

Het onderdeel N-trig

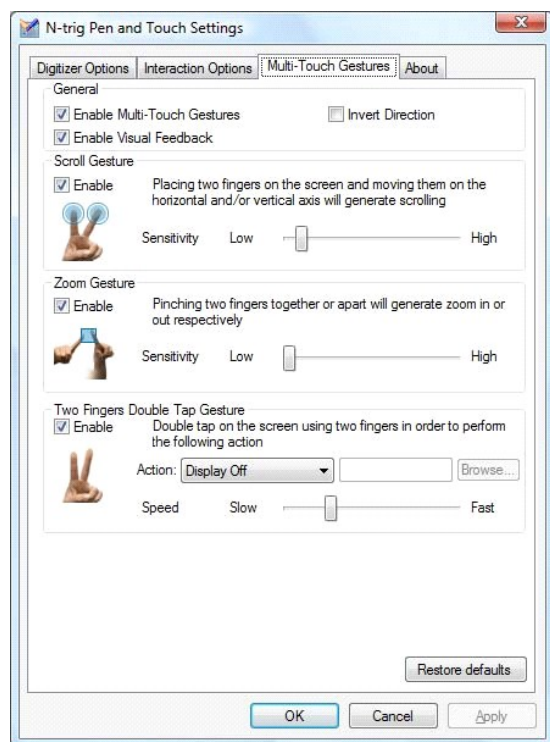
Het onderdeel N-trig tablet-instellingen wordt gebruikt om diverse instellingen van de digitizer te kiezen. Nadat de stuurprogramma's van N-trig geladen zijn, verschijnt een pictogram in het systeemvak.



Wanneer u de aanwijzer boven het pictogram houdt, verschijnt het versienummer van de firmware. Klik rechts op het pictogram om het onderstaande submenu te openen.



Wanneer u op Eigenschappen klikt, wordt het venster met de tablet-instellingen van N-trig geopend.



Het venster tablet-instellingen van N-trig heeft vier tabs:

- 1 [Digitizer-opties](#)
- 1 [Interactie-opties](#)
- 1 [Multi-Touch Gestures](#)
- 1 [info](#)

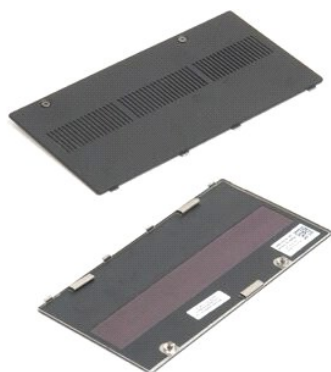
Deksel van het geheugen en de mini-card

Onderhoudshandleiding voor Dell™ Latitude™ XT2

- [Het deksel van het geheugen en de mini-card verwijderen](#)
- [De geheugen- en minikaartkapjes terugplaatsen](#)

⚠ GEVAAR: Lees de veiligheidsinformatie die bij uw tablet-pc is geleverd voor u in uw tablet-pc werkt. Raadpleeg voor meer informatie over beste praktijken op het gebied van veiligheid onze website over de naleving van wet- en regelgeving op www.dell.com/regulatory_compliance.

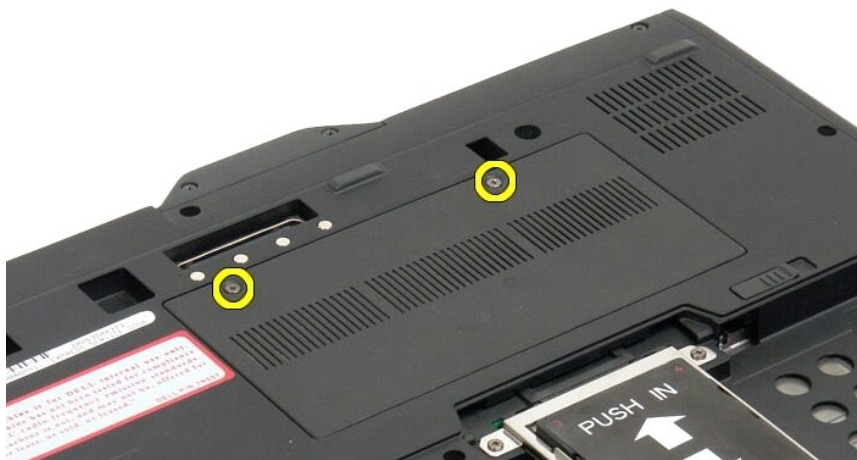
Het deksel van het geheugen en de mini-card verwijderen



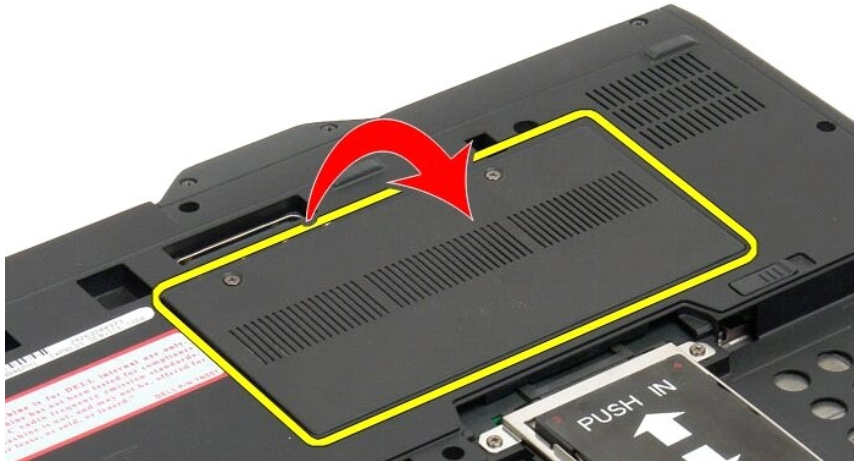
1. Volg de procedures in [Voor u in uw tablet-pc werkt](#).
2. Verwijder de [batterij](#) uit de tablet-pc.



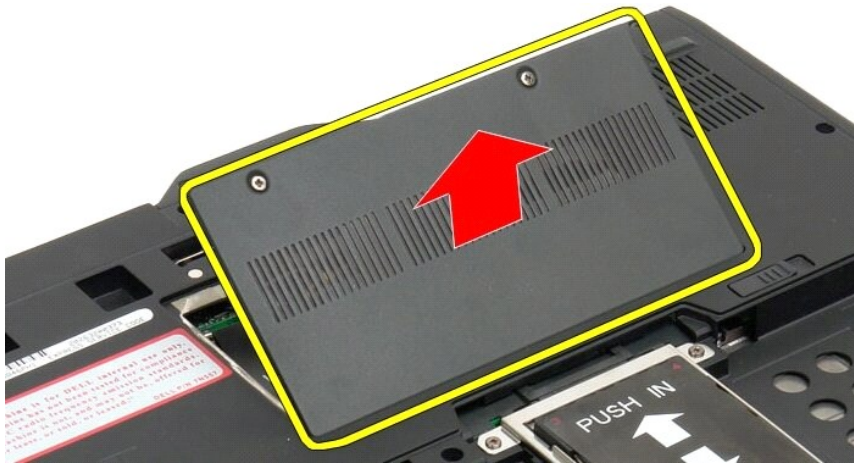
3. Maak de twee borgschroefjes van het deksel van het geheugen en de mini-card los.



4. Kantel het deksel naar de voorzijde van de tablet-pc.



5. Til het deksel schuin op en verwijder het van de tablet-pc.



De geheugen- en minikaartkapjes terugplaatsen

1. Plaats de lipjes van de geheugen- en minikaartkapjes in de sleuven van de basis.
2. Draai de kap omlaag en op zijn plaats.

3. Draai de twee borgschroeven op de geheugen- en minikaartkapjes vast.
4. Plaats de batterij. Zie [De hoofdbatterij terugplaatsen](#).

Hoofdbatterij

Onderhoudshandleiding voor Dell™ Latitude™ XT2

- [De hoofdbatterij verwijderen](#)
- [De hoofdbatterij vervangen](#)

⚠ GEVAAR: Lees de veiligheidsinformatie die bij uw tablet-pc is geleverd voor u in uw tablet-pc werkt. Raadpleeg voor meer informatie over beste praktijken op het gebied van veiligheid onze website over de naleving van wet- en regelgeving op www.dell.com/regulatory_compliance.



De hoofdbatterij verwijderen

1. Volg de procedures in [Voor u in uw tablet-pc werkt](#).



2. Schuif de twee vergrendelingen van de batterij aan de onderzijde van de tablet-pc aan weerszijden naar buiten.



3. Verwijder de batterij uit het batterijcompartiment.



4. Verwijder de batterij uit de tablet-pc.



De hoofdbatterij vervangen

1. Schuif de nieuwe batterij in het batterijcompartiment.
2. Schuif de batterij totdat deze in zijn positie vastklikt.

Wanneer de batterij goed is geplaatst, ligt deze op één lijn met de onderkant van de computer en zijn de vergrendelingsschuijfjes van de batterijhouder naar binnen geplaatst, zoals wordt weergegeven bij stap 4 hierboven.

Batterijvergrendeling

Onderhoudshandleiding voor Dell™ Latitude™ XT2

⚠ GEVAAR: Lees de veiligheidsinformatie die bij uw tablet-pc is geleverd voor u in uw tablet-pc werkt. Raadpleeg voor meer informatie over beste praktijken op het gebied van veiligheid onze website over de naleving van wet- en regelgeving op www.dell.com/regulatory_compliance.

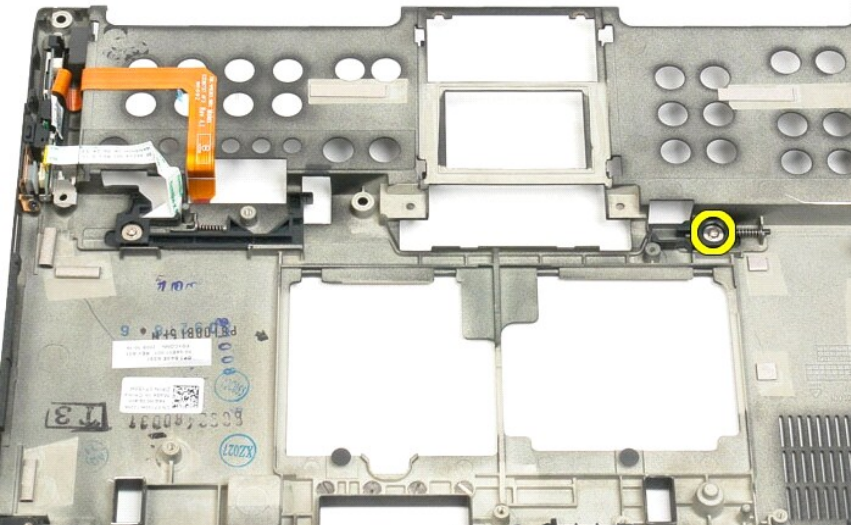
De batterijvergrendeling verwijderen



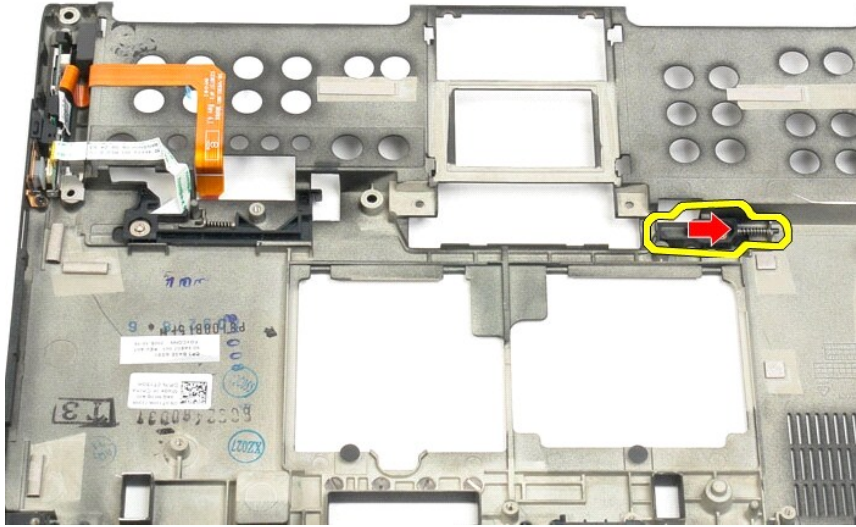
1. Volg de procedures in [Voor u in uw tablet-pc werkt](#).
2. Verwijder de [batterij](#) uit de tablet-pc.
3. Verwijder de [vaste schijf](#) uit de tablet-pc.
4. Verwijder het deksel van [het geheugen en de mini-card](#) van de tablet-pc.
5. Verwijder het [geheugen](#) uit de tablet-pc.
6. Verwijder de [mini-card](#) uit de tablet-pc.
7. Verwijder de [BIOS-chip](#) uit de tablet-pc.
8. Verwijder de [Bluetooth-module](#) uit de tablet-pc.
9. Verwijder het [scharnierdeksel](#) uit de tablet-pc.
10. Verwijder het [toetsenbord](#) uit de tablet-pc.
11. Verwijder het [scherm](#) van de tablet-pc.
12. Verwijder de [polssteun](#) van de tablet-pc.
13. Verwijder de [systeemkaart](#) uit de tablet-pc.



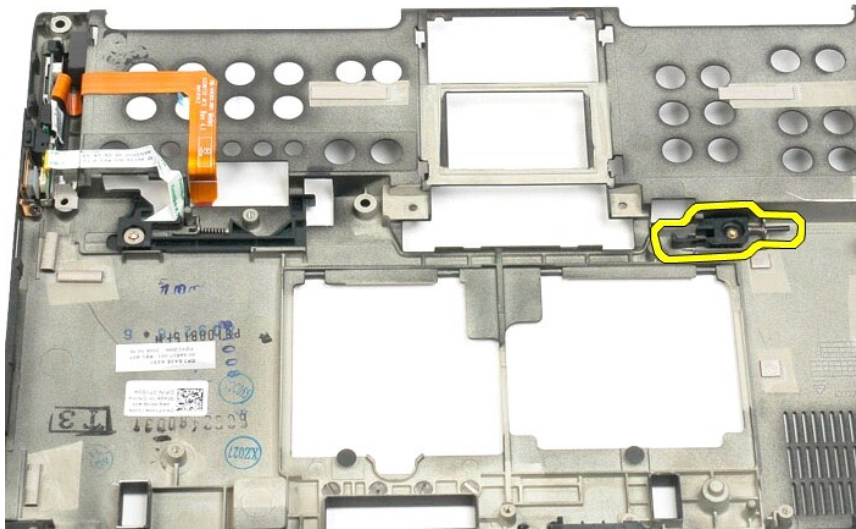
14. Verwijder het schroefje dat de rechte batterijgrendel bevestigt.



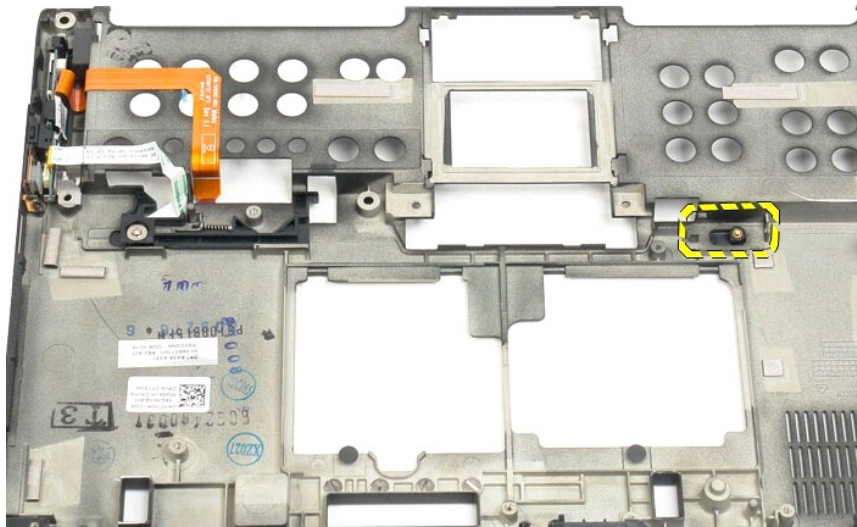
15. Schuif de vergrendeling naar rechts.



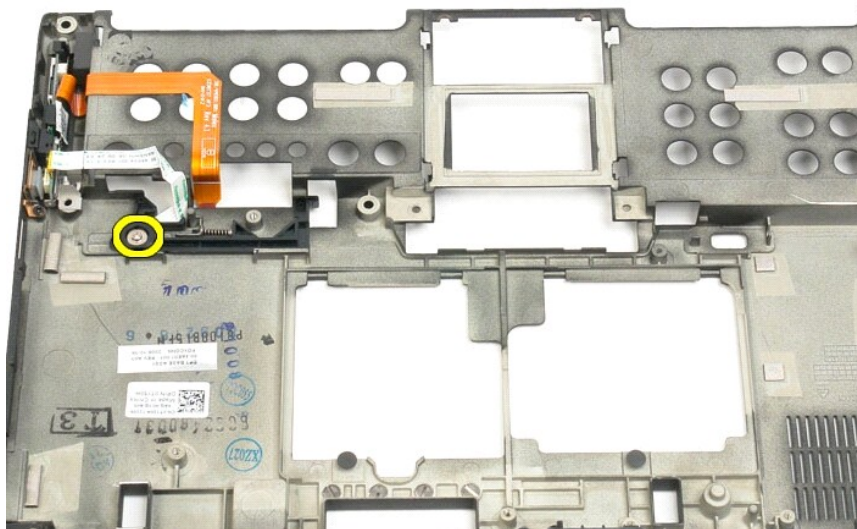
16. Verwijder het interne mechanisme van de rechtse grendel van de kunststof van de bodem.



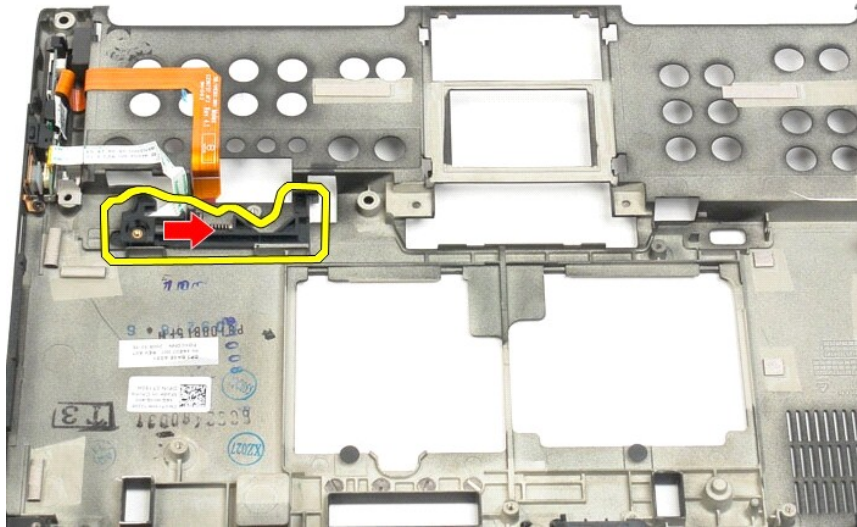
17. Verwijder de rechtse grendel van de buitenzijde van de tablet-pc.



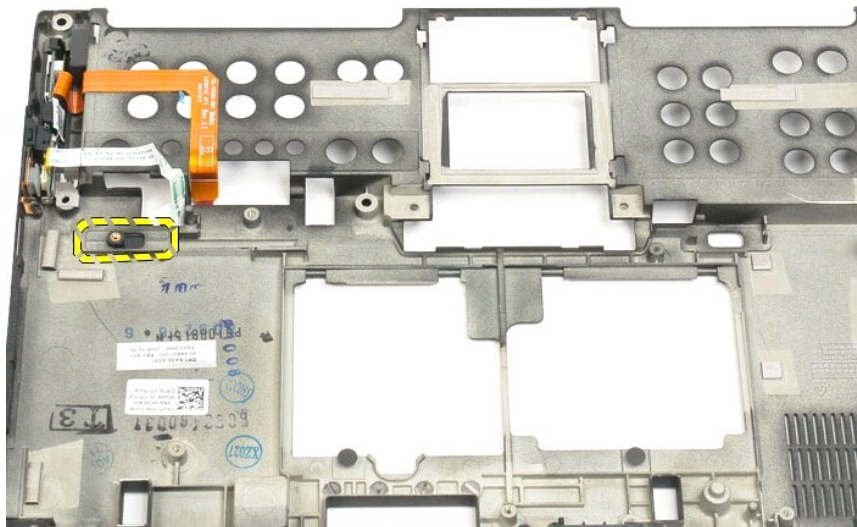
18. Verwijder het schroefje dat de linkse grendel aan de tablet-pc bevestigt.

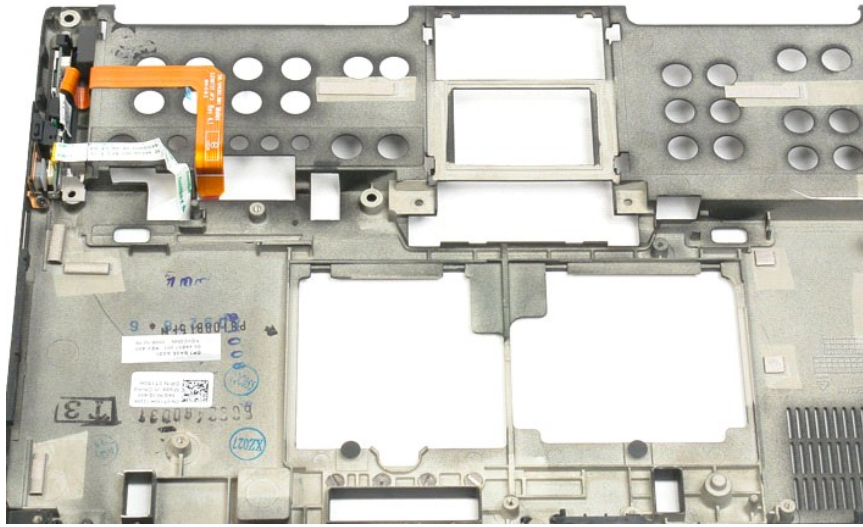


19. Schuif het interne mechanisme van de grendel naar rechts en til het uit de kunststof van de onderzijde.



20. Verwijder de linkse batterijgrendel van de buitenzijde van de tablet-pc.





BIOS-chip

Onderhoudshandleiding voor Dell™ Latitude™ XT2

⚠ GEVAAR: Lees de veiligheidsinformatie die bij uw tablet-pc is geleverd voor u in uw tablet-pc werkt. Raadpleeg voor meer informatie over beste praktijken op het gebied van veiligheid onze website over de naleving van wet- en regelgeving op www.dell.com/regulatory_compliance.

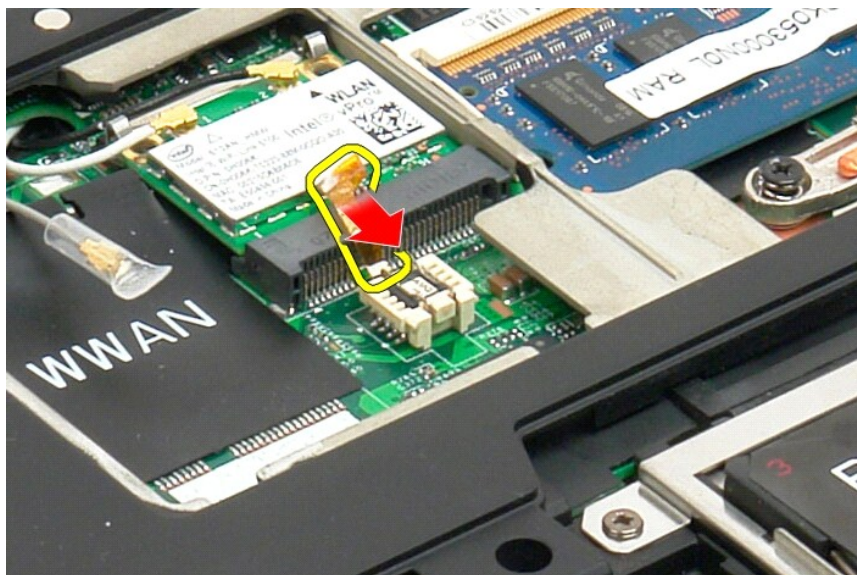
De BIOS-chip verwijderen



1. Volg de procedures in [Voor u in uw tablet-pc werkt](#).
2. Verwijder de [batterij](#) uit de tablet-pc.
3. Verwijder het deksel van [het geheugen en de mini-card](#) van de tablet-pc.



4. Gebruik het oranje klepje om de bevestigingsclip van de BIOS-chip te openen.



5. Verwijder met uw vingers of met een fijn pincet de BIOS-chip uit de tablet-pc.

Interne kaart met draadloze Bluetooth®-technologie

Onderhoudshandleiding voor Dell™ Latitude™ XT2

- [De interne kaart met de draadloze Bluetooth-technologie verwijderen](#)
- [De interne kaart met de draadloze Bluetooth-technologie vervangen](#)

⚠ GEVAAR: Lees de veiligheidsinformatie die bij uw tablet-pc is geleverd voor u in uw tablet-pc werkt. Raadpleeg voor meer informatie over beste praktijken op het gebied van veiligheid onze website over de naleving van wet- en regelgeving op www.dell.com/regulatory_compliance.

De interne kaart met de draadloze Bluetooth-technologie verwijderen



1. Volg de procedures in [Voor u in uw tablet-pc werkt](#).
2. Verwijder de [batterij](#) uit de tablet-pc.



3. Maak het borgschroefje van de Bluetooth-kaart los.



4. Til de Bluetooth-kaart voorzichtig uit de tablet-pc.



5. Maak de Bluetooth-kabel los van de kaart.



6. Verwijder de Bluetooth-kaart uit de tablet-pc.



De interne kaart met de draadloze Bluetooth-technologie vervangen

1. Sluit de Bluetooth-kabel aan op het nieuwe Bluetooth-apparaat.
2. Schuif het Bluetooth-apparaat voorzichtig in het compartiment.

Opmerking: Pas op dat u de Bluetooth-kabel niet lostrekt van het Bluetooth-apparaat wanneer u dit in het compartiment schuift.

3. Plaats de borgschroef terug in het Bluetooth-apparaat om dit op zijn plaats vast te maken.
4. Plaats de batterij terug. Zie [De hoofdbatterij terugplaatsen](#).

Knoopcelbatterij

Onderhoudshandleiding voor Dell™ Latitude™ XT2

- [De knoopcelbatterij verwijderen](#)
- [De knoopbatterij vervangen](#)

⚠ GEVAAR: Lees de veiligheidsinformatie die bij uw tablet-pc is geleverd voor u in uw tablet-pc werkt. Raadpleeg voor meer informatie over beste praktijken op het gebied van veiligheid onze website over de naleving van wet- en regelgeving op www.dell.com/regulatory_compliance.

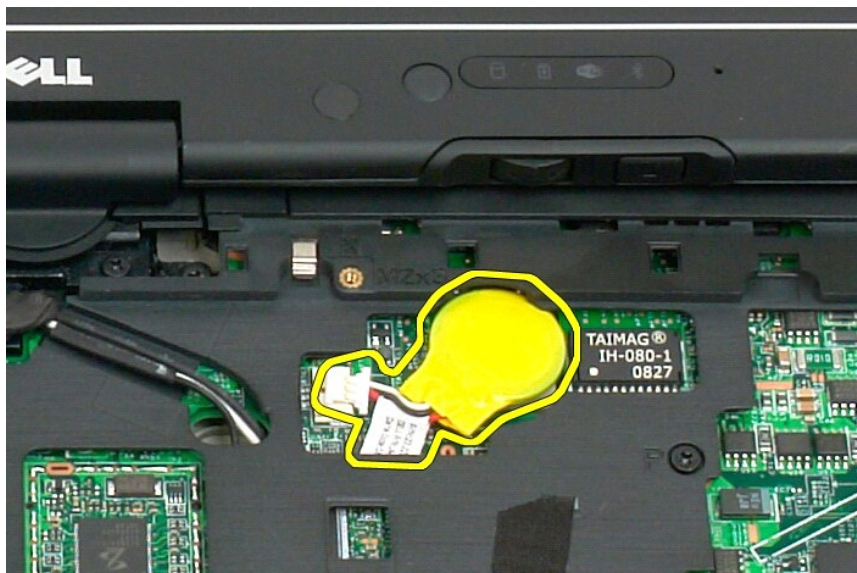
De knoopcelbatterij verwijderen



1. Volg de procedures in [Voor u in uw tablet-pc werkt](#).
2. Zet de computer op zijn kop en verwijder de [hoofdbatterij](#) van de tablet-pc.
3. Zet de computer op zijn kop en verwijder het [scharnierkapje](#) van de tablet-pc.
4. U bereikt de knoopcelbatterij door het [toetsenbord](#) van de tablet-pc te verwijderen.
5. Maak de kabel van de knoopcelbatterij los van de systeemkaart.



6. Maak de knoopcelbatterij voorzichtig los van de kleefstof waarmee de batterij aan de systeemkaart is bevestigd en verwijder hem uit de tablet-pc.



De knoopbatterij vervangen

1. Trek het achtervel van de nieuwe knoopcelbatterij.
2. Sluit de knoopcelkabel aan op de systeemkaart en druk de knoopcelbatterij op zijn plaats op de systeemkaart. Zie het diagram bij stap 6 hierboven voor de plaatsing.
3. [Plaats het toetsenbord terug](#) door het goed vast te maken met de toetsenbordschroeven.
4. Plaats het [scharnierkapje terug](#).
5. Draai de computer om en plaats de batterij terug. Zie [De hoofdbatterij terugplaatsen](#).

Greepdeksel

Onderhoudshandleiding voor Dell™ Latitude™ XT2

- [Het greepdeksel verwijderen](#)
- [Het handgreepkapje vervangen](#)

⚠ GEVAAR: Lees de veiligheidsinformatie die bij uw tablet-pc is geleverd voor u in uw tablet-pc werkt. Raadpleeg voor meer informatie over beste praktijken op het gebied van veiligheid onze website over de naleving van wet- en regelgeving op www.dell.com/regulatory_compliance.

Het greepdeksel verwijderen



1. Volg de procedures in [Voor u in uw tablet-pc werkt](#).
2. Verwijder de [batterij](#) uit de tablet-pc.



3. Verwijder de twee schroeven aan de onderkant van het greepdeksel.



4. Schuif het greepdeksel weg van de tablet-pc en verwijder het.



Het handgreepkapje vervangen

1. Schuif het nieuwe handgreepkapje op de basis van de tablet-pc.
2. Bevestig het handgreepkapje met de twee handgreepkapjesschroeven.
3. Plaats de batterij terug. Zie [De hoofdbatterij terugplaatsen](#).

Vaste schijf

Onderhoudshandleiding voor Dell™ Latitude™ XT2

- [De vaste schijf verwijderen](#)
- [De vaste schijf vervangen](#)

⚠ GEVAAR: Lees de veiligheidsinformatie die bij uw tablet-pc is geleverd voor u in uw tablet-pc werkt. Raadpleeg voor meer informatie over beste praktijken op het gebied van veiligheid onze website over de naleving van wet- en regelgeving op www.dell.com/regulatory_compliance.

De vaste schijf verwijderen



1. Volg de procedures in [Voor u in uw tablet-pc werkt](#).
2. Verwijder de [batterij](#) uit de tablet-pc.



3. Maak de vier borgschroefjes op het montagekader van de vaste schijf los.



4. Verwijder het montagekader van de vaste schijf.



5. Schuif de vaste schijf naar de rand van de tablet-pc om deze los te maken van de systeemkaart.



6. Verwijder de vaste schijf uit de tablet-pc.





De vaste schijf vervangen

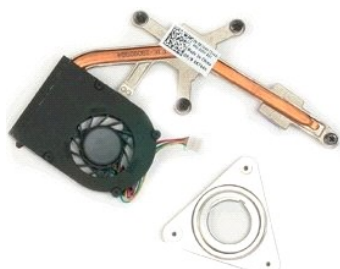
1. Schuif de nieuwe vaste schijf voorzichtig op zijn plaats totdat het connectoruiteinde in de systeemkaartconnector is geplaatst.
2. Zet de vaste schijf vast op zijn plaats door de vaste-schijfbeugel terug te plaatsen. Maak de beugel aan de tablet-pc vast met de vier borgschroeven.
3. Plaats de batterij terug. Zie [De hoofdbatterij terugplaatsen](#).

Warmteafleider en ventilator

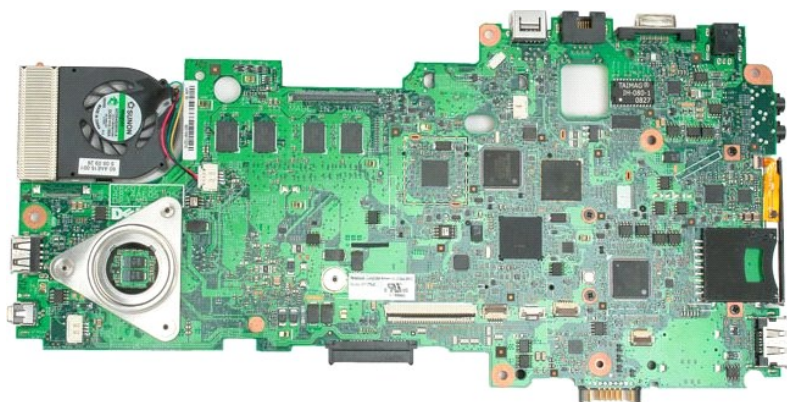
Onderhoudshandleiding voor Dell™ Latitude™ XT2

⚠ GEVAAR: Lees de veiligheidsinformatie die bij uw tablet-pc is geleverd voor u in uw tablet-pc werkt. Raadpleeg voor meer informatie over beste praktijken op het gebied van veiligheid onze website over de naleving van wet- en regelgeving op www.dell.com/regulatory_compliance.

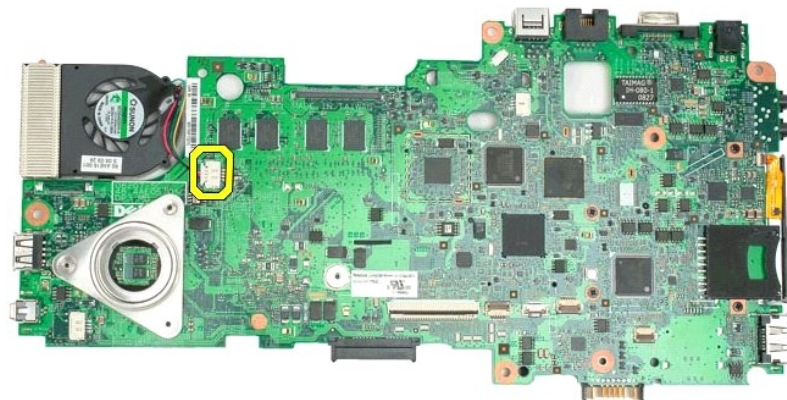
De warmteafleider en ventilator verwijderen



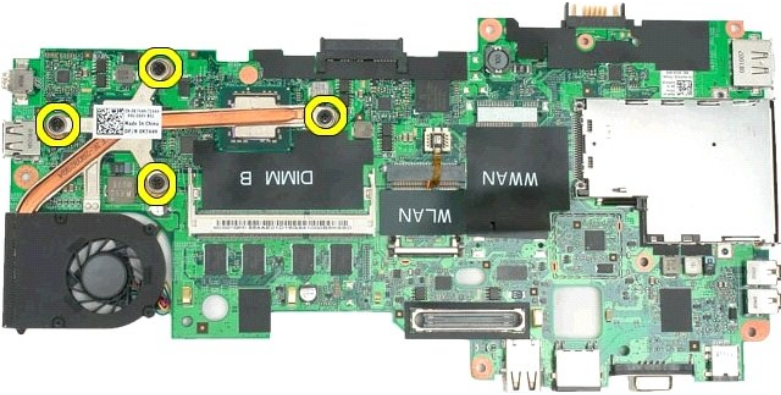
1. Volg de procedures in [Voor u in uw tablet-pc werkt.](#)
2. Verwijder de [batterij](#) uit de tablet-pc.
3. Verwijder de [vaste schijf](#) uit de tablet-pc.
4. Verwijder het deksel van [het geheugen en de mini-card](#) van de tablet-pc.
5. Verwijder het [geheugen](#) uit de tablet-pc.
6. Verwijder de [mini-card](#) uit de tablet-pc.
7. Verwijder de [BIOS-chip](#) uit de tablet-pc.
8. Verwijder de [Bluetooth-module](#) uit de tablet-pc.
9. Verwijder het [scharnierdeksel](#) uit de tablet-pc.
10. Verwijder het [toetsenbord](#) uit de tablet-pc.
11. Verwijder het [beeldscherm](#) van de tablet-pc.
12. Verwijder de [polssteun](#) van de tablet-pc.
13. Verwijder de [systeemkaart](#) uit de tablet-pc.



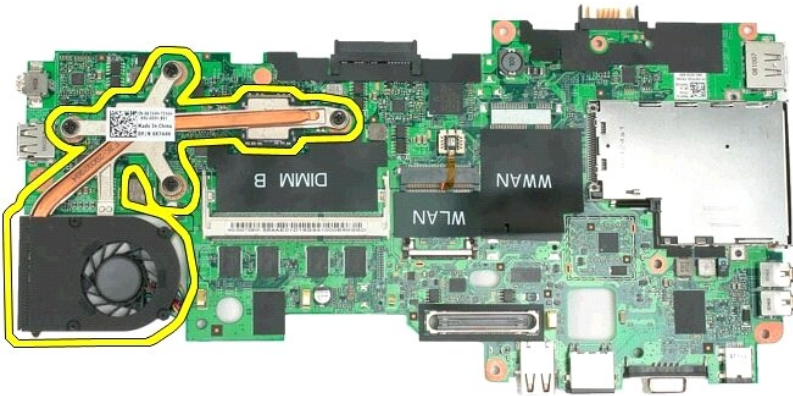
14. Maak de ventilatorkabel los van de connector op de systeemkaart en draai de systeemkaart om.



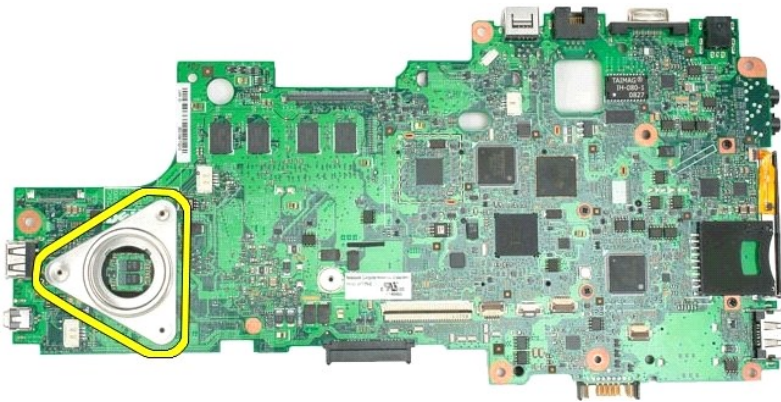
15. Draai de vier borgschroefjes op de warmteafleider los.

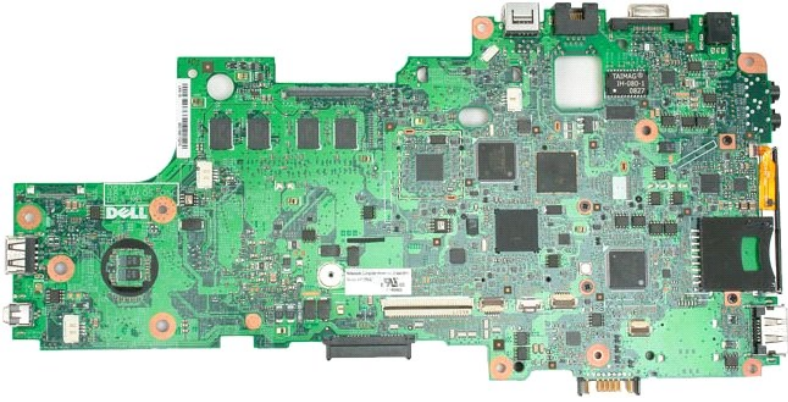


16. Verwijder het bovenste deel van de warmteafleider van de systeemkaart en draai de systeemkaart opnieuw om.



17. Verwijder het onderste deel van de warmteafleider.





Toetsenbord

Onderhoudshandleiding voor Dell™ Latitude™ XT2

- [Het toetsenbord verwijderen](#)
- [Het toetsenbord terugplaatsen](#)

⚠ GEVAAR: Lees de veiligheidsinformatie die bij uw tablet-pc is geleverd voor u in uw tablet-pc werkt. Raadpleeg voor meer informatie over beste praktijken op het gebied van veiligheid onze website over de naleving van wet- en regelgeving op www.dell.com/regulatory_compliance.

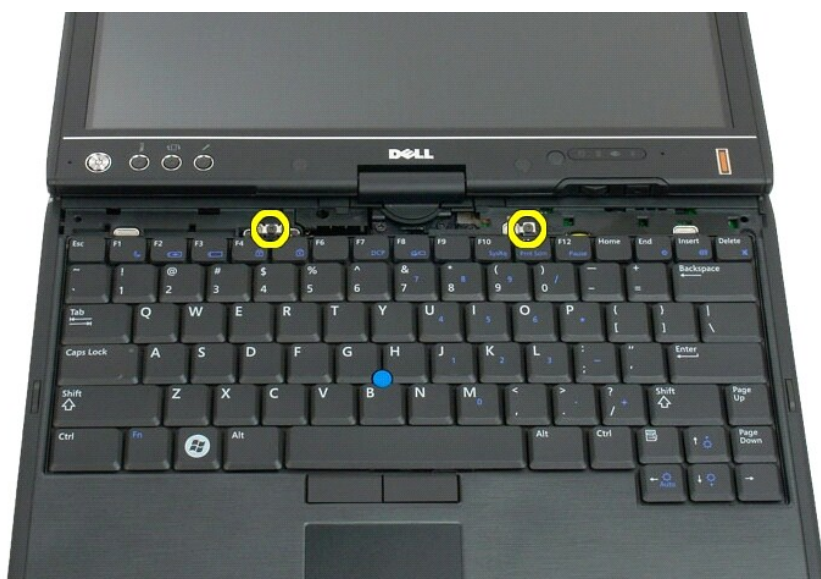
Het toetsenbord verwijderen



1. Volg de procedures in [Voor u in uw tablet-pc werkt](#).
2. Verwijder de [batterij](#) uit de tablet-pc.
3. Verwijder het [scharnierdekseel](#) uit de tablet-pc.



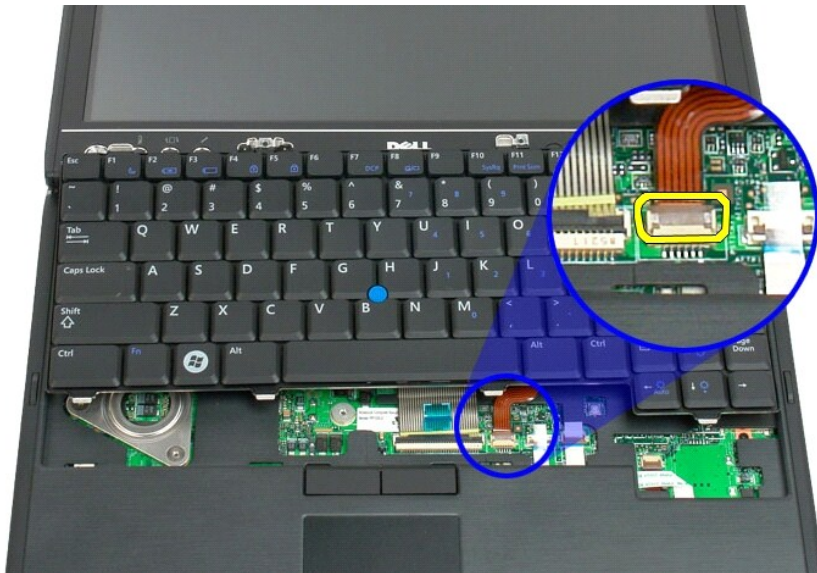
4. Verwijder de twee schroefjes die het toetsenbord aan de tablet-pc bevestigen.



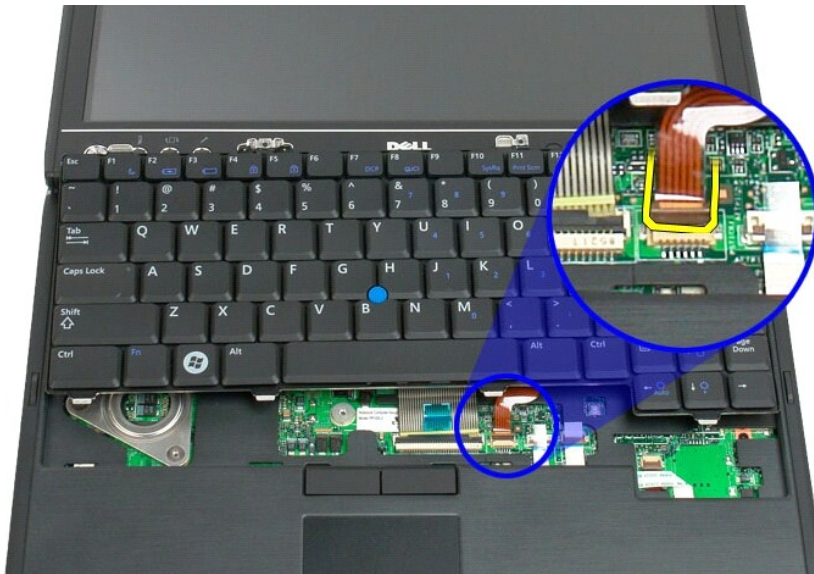
5. Schuif het toetsenbord naar het beeldscherm toe en pas daarbij op dat u geen krassen maakt op het LCD-montagekader.



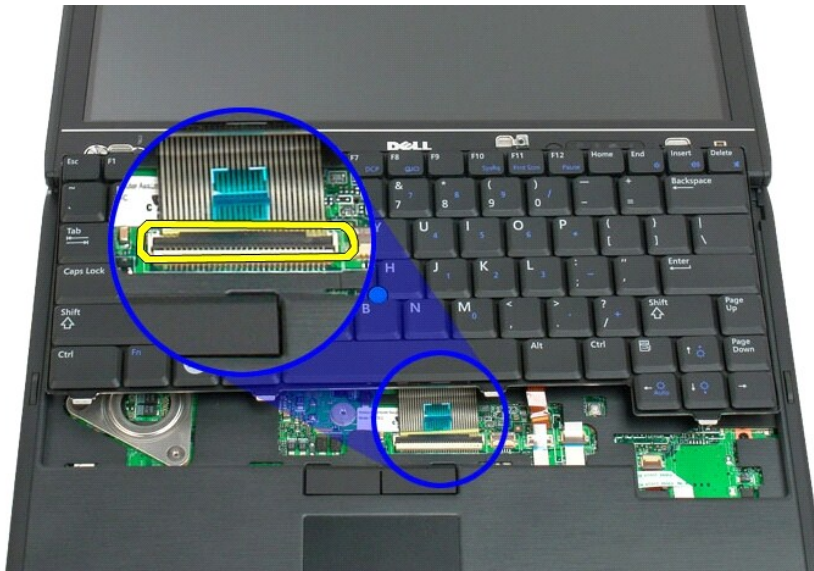
6. Maak de zif-connector op de aansluiting van het touch pad los.



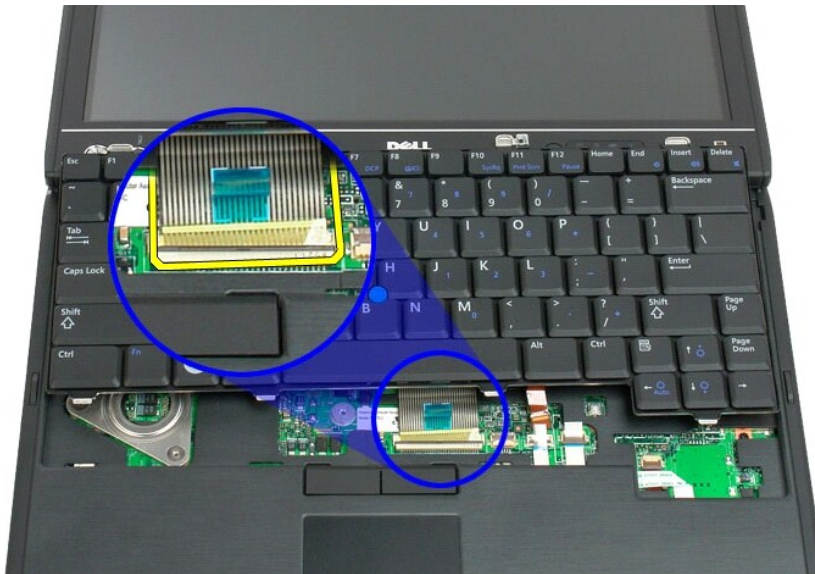
7. Maak de kabel van het touch pad los.



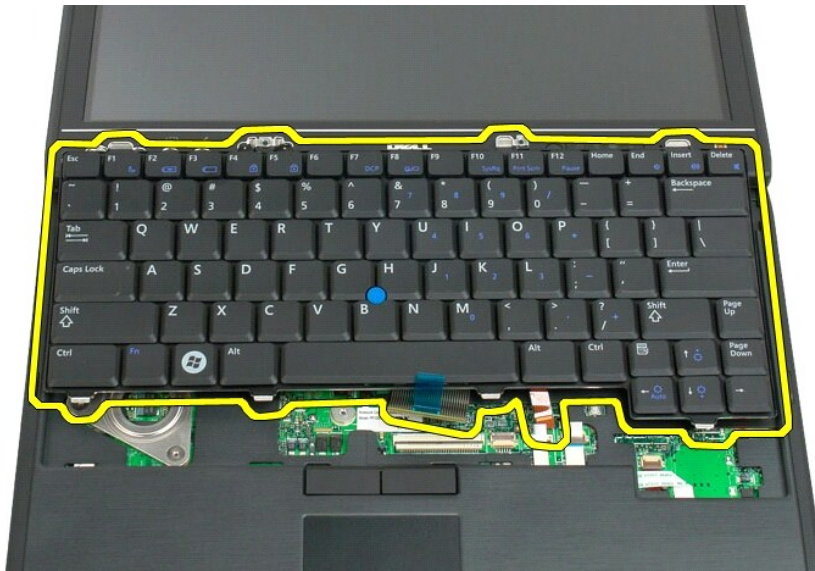
8. Maak het klemmetje op de connector van het toetsenbord los.

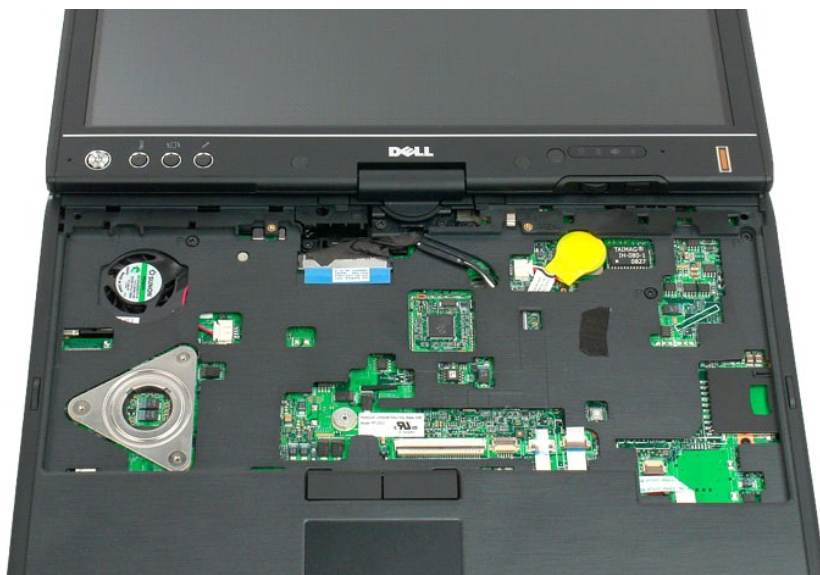


9. Maak de kabel van het toetsenbord los van de systeemkaart.



10. Verwijder het toetsenbord uit de tablet-pc.





Het toetsenbord terugplaatsen

△ **LET OP:** De toetsen van het toetsenbord zijn kwetsbaar, zitten snel los en het duurt lang om ze terug te plaatsen. Wees voorzichtig met het verwijderen van het toetsenbord en met het toetsenbord zelf.

1. Houd de bovenkant van het toetsenbord iets boven de computer terwijl u de touchpad- en toetsenbordkabels op de systeemkaart aansluit.
2. Druk beide kanten van het toetsenbord op hun plaats.
3. Bevestig het toetsenbord aan de tablet-pc met de twee toetsenbordschroeven, zoals wordt weergegeven op de afbeelding bij stap 4 van Het toetsenbord verwijderen.
4. Plaats het [scharnierkapje](#) terug.
5. Klap het beeldscherm dicht en zet de computer op zijn kop.
6. Plaats de batterij terug. Zie [De hoofdbatterij terugplaatsen](#).

Beeldscherm

Onderhoudshandleiding voor Dell™ Latitude™ XT2

⚠ GEVAAR: Lees de veiligheidsinformatie die bij uw tablet-pc is geleverd voor u in uw tablet-pc werkt. Raadpleeg voor meer informatie over beste praktijken op het gebied van veiligheid onze website over de naleving van wet- en regelgeving op www.dell.com/regulatory_compliance.

Het beeldscherm verwijderen



1. Volg de procedures in [Voor u in uw tablet-pc werkt](#).
2. Verwijder de [batterij](#) uit de tablet-pc.
3. Verwijder het deksel van [het geheugen en de mini-card](#) van de tablet-pc.
4. Verwijder het [scharnierdeksel](#) uit de tablet-pc.
5. Verwijder het [greepdeksel](#) uit de tablet-pc.



6. Maak eventuele antennekabels los van de onderzijde van de tablet-pc.



7. Verwijder de twee schroefjes van de greep van het beeldscherm uit de bovenzijde van de gesloten tablet-pc.



8. Maak in de tablet-pc de beeldschermkabel los van de systeemkaart.



9. Verwijder de antennekabels uit de binnenzijde van de tablet-pc.



10. Verwijder de vijf schroefjes die het beeldscherm aan de tablet-pc bevestigen.



11. Til het beeldscherm recht naar boven op, om het los te maken van de tablet-pc.



12. Verwijder het beeldscherm.



Scharnierdeksel

Onderhoudshandleiding voor Dell™ Latitude™ XT2

- [Het scharnierdeksel verwijderen](#)
- [Het scharnierkapje vervangen](#)

-
- ⚠ **GEVAAR:** Lees de veiligheidsinformatie die bij uw tablet-pc is geleverd voor u in uw tablet-pc werkt. Raadpleeg voor meer informatie over beste praktijken op het gebied van veiligheid onze website over de naleving van wet- en regelgeving op www.dell.com/regulatory_compliance.
 - ⚠ **WAARSCHUWING:** Voorkom elektrostatische ontlading door uzelf te aarden met een aardingspolsbandje of door regelmatig een connector op de achterkant van de computer aan te raken.
 - ⚠ **WAARSCHUWING:** Het scharnierkapje is kwetsbaar en kan kapot gaan als u er te grof mee omgaat. Wees dus voorzichtig als u het kapje verwijdert.

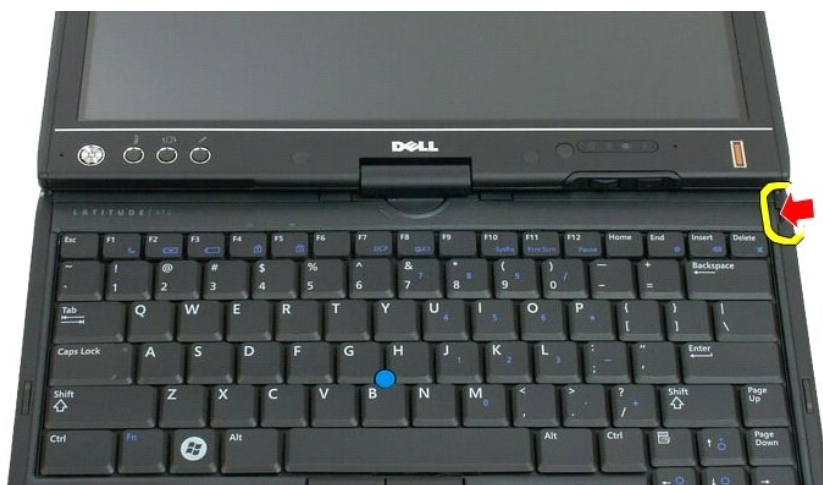
Het scharnierdeksel verwijderen



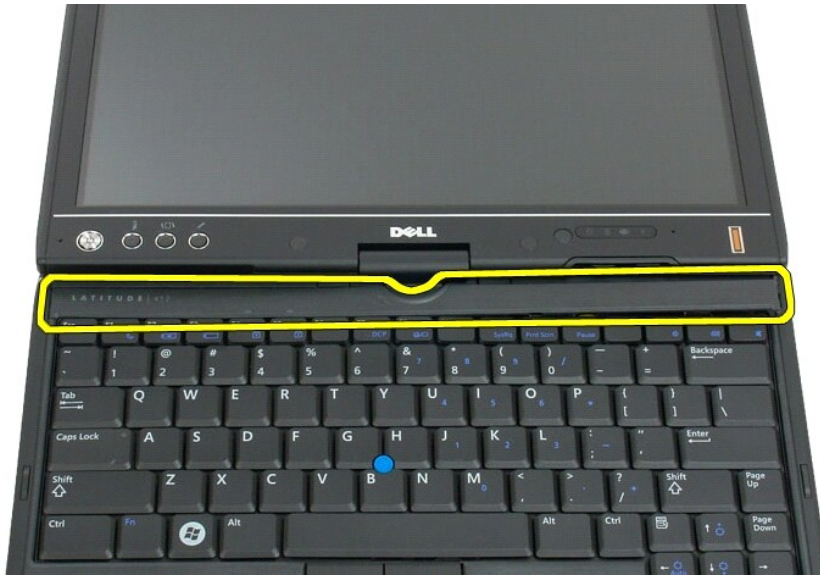
1. Volg de procedures in [Voor u in uw tablet-pc werkt](#).
2. Zet de computer op zijn kop, klap het beeldscherm helemaal open (180 graden) zodat het plat op het werkkoppervlak ligt.



3. Plaats een plastic schraper of platkopschroevendraaier in de sleuf en wrik het scharnierkapje aan de rechterkant omhoog om deze vrij te geven.



4. Haal het kapje rustig omhoog door deze van rechts naar links te bewegen en verwijder deze.



Het scharnierkapje vervangen

U plaatst het kapje weer terug door de linkerkant ervan in de sleuf te plaatsen en er van links naar rechts op te drukken totdat het op zijn plaats vastklikt.

Geheugen

Onderhoudshandleiding voor Dell™ Latitude™ XT2

- [Een geheugenmodule verwijderen](#)
- [De geheugenmodule terugplaatsen](#)

⚠ GEVAAR: Lees de veiligheidsinformatie die bij uw tablet-pc is geleverd voor u in uw tablet-pc werkt. Raadpleeg voor meer informatie over beste praktijken op het gebied van veiligheid onze website over de naleving van wet- en regelgeving op www.dell.com/regulatory_compliance.

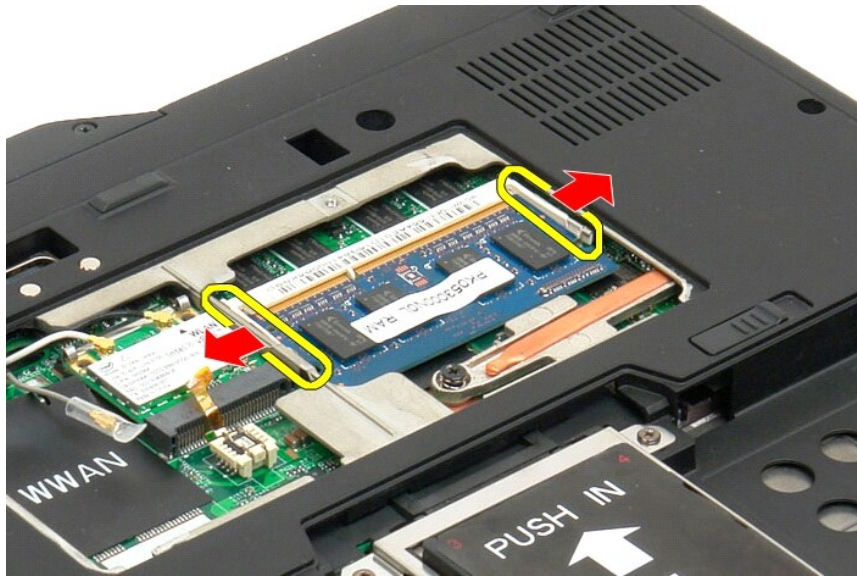
Een geheugenmodule verwijderen



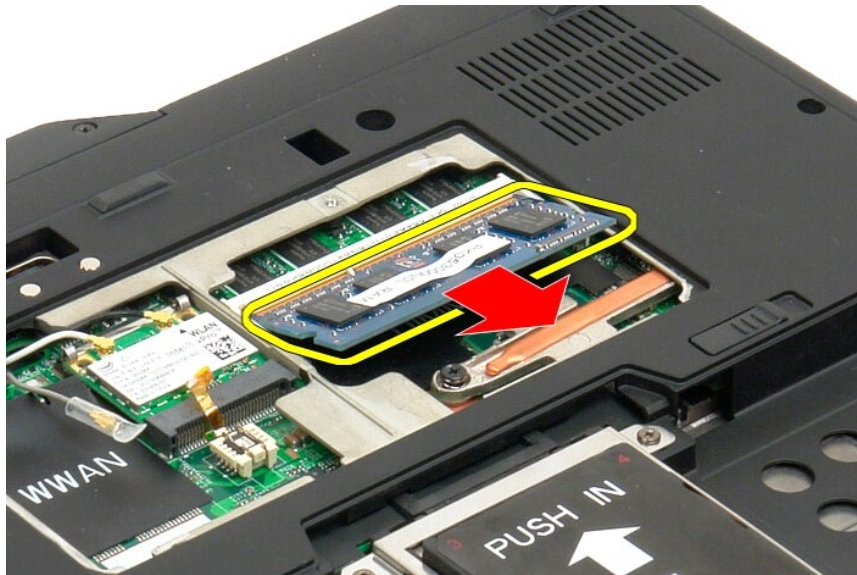
1. Volg de procedures in [Voor u in uw tablet-pc werkt](#).
2. Verwijder de [batterij](#) uit de tablet-pc.
3. Verwijder het deksel van [het geheugen en de mini-card](#) van de tablet-pc.



4. Trek voorzichtig met uw vingers de klemmetjes van de geheugenmodule weg.



5. Verwijder de geheugenmodule schuin uit de tablet-pc.





De geheugenmodule terugplaatsen

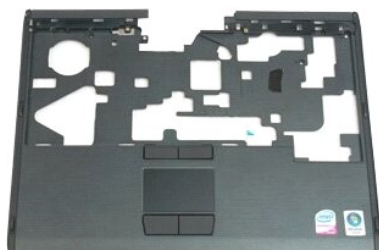
1. Plaats de geheugenmodule op zijn plaats door deze eerst met de bovenkant met een bepaalde hoek op zijn plaats te laten zakken.
2. Laat de geheugenmodule voorzichtig zakken totdat deze tussen de borglipjes op zijn plaats klikt.
3. Plaats de [geheugen- en minikaartkapjes](#) terug.
4. Plaats de batterij terug. Zie [De hoofdbatterij terugplaatsen](#).

Polssteun

Onderhoudshandleiding voor Dell™ Latitude™ XT2

⚠ GEVAAR: Lees de veiligheidsinformatie die bij uw tablet-pc is geleverd voor u in uw tablet-pc werkt. Raadpleeg voor meer informatie over beste praktijken op het gebied van veiligheid onze website over de naleving van wet- en regelgeving op www.dell.com/regulatory_compliance.

De polssteun verwijderen



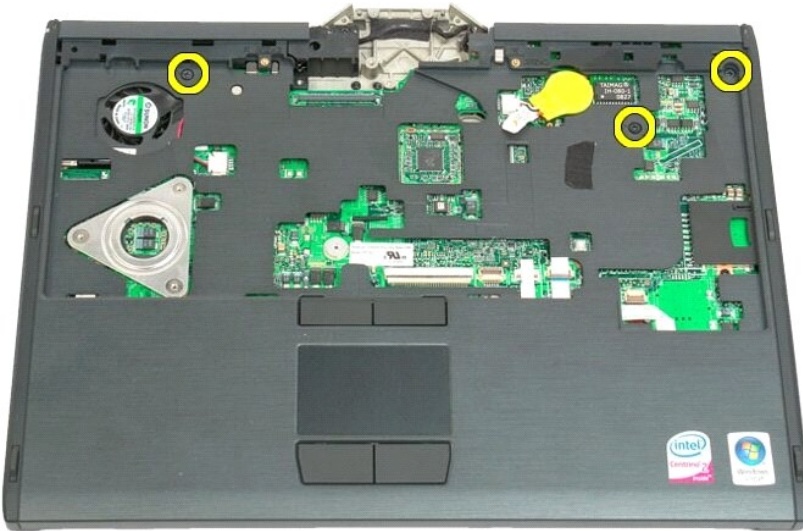
1. Volg de procedures in [Voor u in uw tablet-pc werkt](#).
2. Verwijder de [batterij](#) uit de tablet-pc.
3. Verwijder de [vaste schijf](#) uit de tablet-pc.
4. Verwijder het [scharnierdekse](#) uit de tablet-pc.
5. Verwijder het [toetsenbord](#) uit de tablet-pc.
6. Verwijder het [scherm](#) van de tablet-pc.



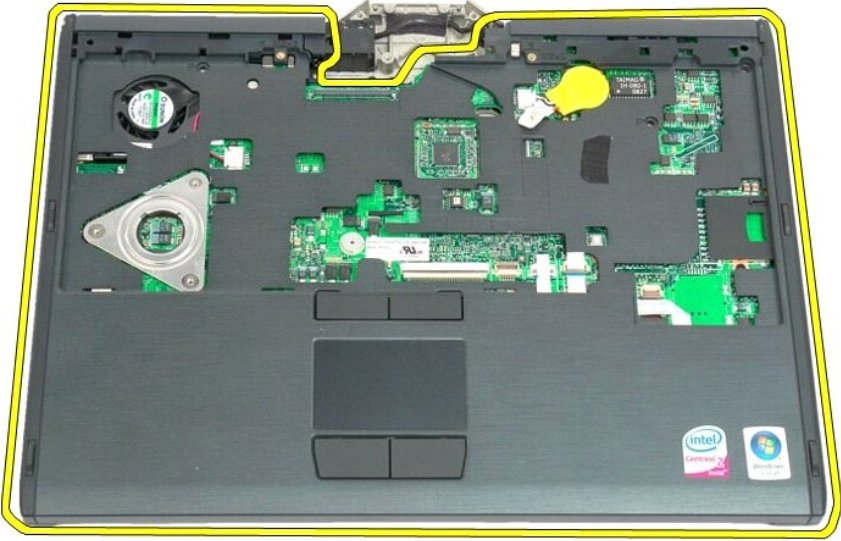
7. Verwijder de negen schroefjes die de polssteun aan de onderzijde van de tablet-pc bevestigen.



8. Draai de tablet-pc om en verwijder de drie schroefjes die de polssteun aan de bovenzijde van de tablet-pc bevestigen.



9. Verwijder de polssteun van de tablet-pc.



Luidspreker

Onderhoudshandleiding voor Dell™ Latitude™ XT2

⚠ GEVAAR: Lees de veiligheidsinformatie die bij uw tablet-pc is geleverd voor u in uw tablet-pc werkt. Raadpleeg voor meer informatie over beste praktijken op het gebied van veiligheid onze website over de naleving van wet- en regelgeving op www.dell.com/regulatory_compliance.

De luidspreker verwijderen



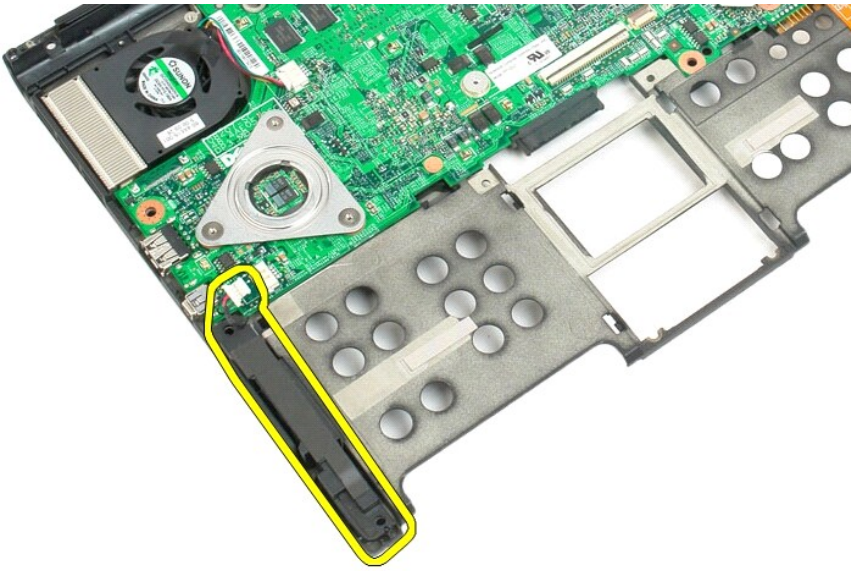
1. Volg de procedures in [Voor u in uw tablet-pc werkt](#).
2. Verwijder de [batterij](#) uit de tablet-pc.
3. Verwijder de [vaste schijf](#) uit de tablet-pc.
4. Verwijder het deksel van [het geheugen en de mini-card](#) van de tablet-pc.
5. Verwijder het [geheugen](#) uit de tablet-pc.
6. Verwijder de [mini-card](#) uit de tablet-pc.
7. Verwijder de [BIOS-chip](#) uit de tablet-pc.
8. Verwijder de [Bluetooth-module](#) uit de tablet-pc.
9. Verwijder het [scharnierdeksel](#) uit de tablet-pc.
10. Verwijder het [toetsenbord](#) uit de tablet-pc.
11. Verwijder de [knoopcelbatterij](#) uit de tablet-pc.
12. Verwijder het [scherm](#) van de tablet-pc.
13. Verwijder de [polssteun](#) van de tablet-pc.



14. Maak de luidsprekerkabel los van de systeemkaart.



15. Verwijder de luidspreker uit de tablet-pc.



Systemkaart

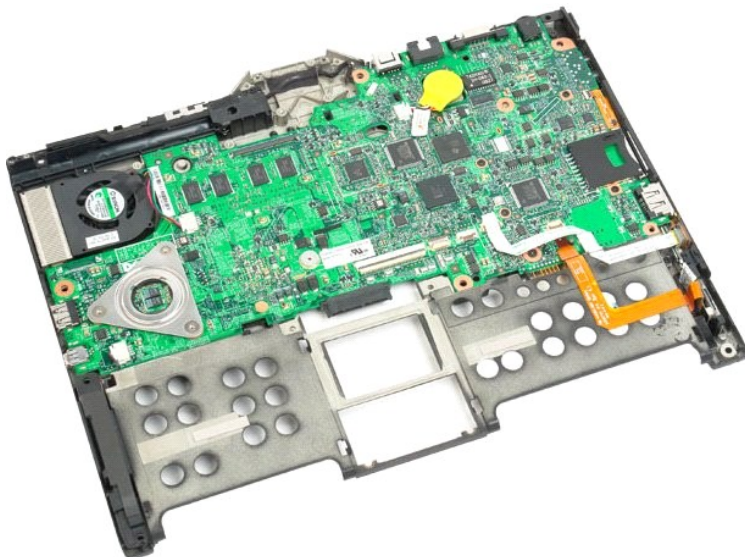
Onderhoudshandleiding voor Dell™ Latitude™ XT2

⚠ GEVAAR: Lees de veiligheidsinformatie die bij uw tablet-pc is geleverd voor u in uw tablet-pc werkt. Raadpleeg voor meer informatie over beste praktijken op het gebied van veiligheid onze website over de naleving van wet- en regelgeving op www.dell.com/regulatory_compliance.

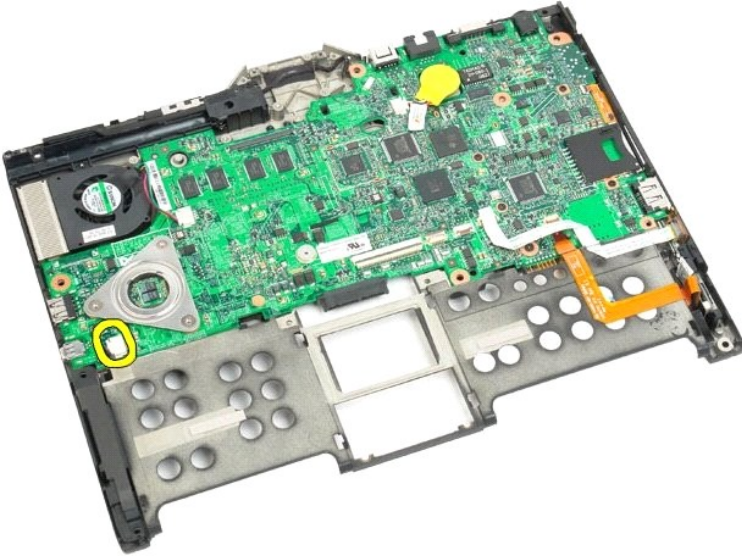
De systeemkaart verwijderen



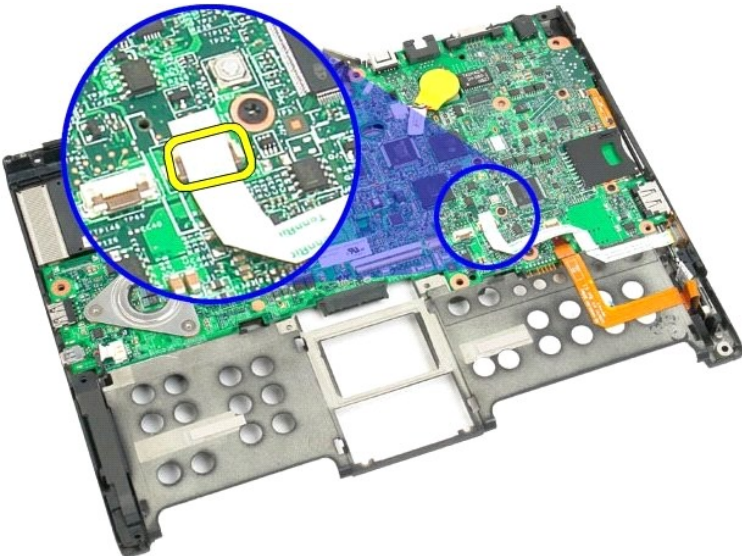
1. Volg de procedures in [Voor u in uw tablet-pc werkt](#).
2. Verwijder de [batterij](#) uit de tablet-pc.
3. Verwijder de [vaste schijf](#) uit de tablet-pc.
4. Verwijder het deksel van [het geheugen en de mini-card](#) van de tablet-pc.
5. Verwijder het [geheugen](#) uit de tablet-pc.
6. Verwijder de [mini-card](#) uit de tablet-pc.
7. Verwijder de [BIOS-chip](#) uit de tablet-pc.
8. Verwijder de [Bluetooth-module](#) uit de tablet-pc.
9. Verwijder het [scharnierdeksel](#) uit de tablet-pc.
10. Verwijder het [toetsenbord](#) van de tablet-pc.
11. Verwijder de [knoopcelbatterij](#) uit de tablet-pc.
12. Verwijder het [scherm](#) van de tablet-pc.
13. Verwijder de [polssteun](#) van de tablet-pc.



14. Maak de luidsprekerkabel los van de systeemkaart.



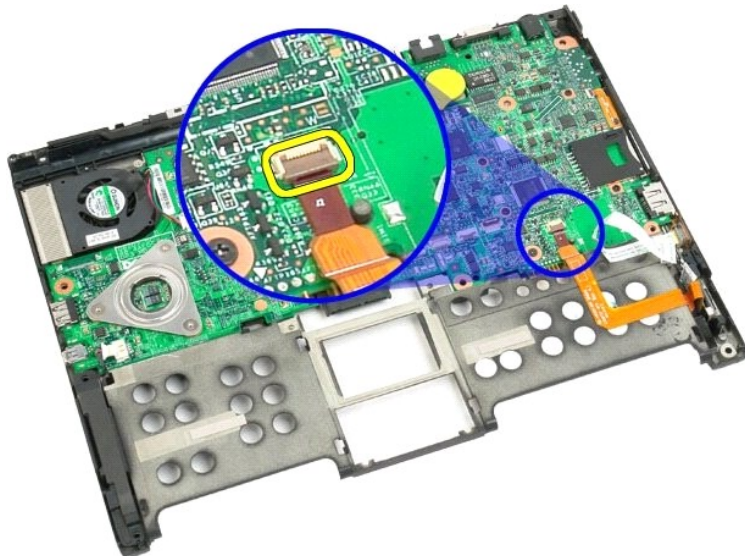
15. Til het klemmetje van de SATA-kabel op.



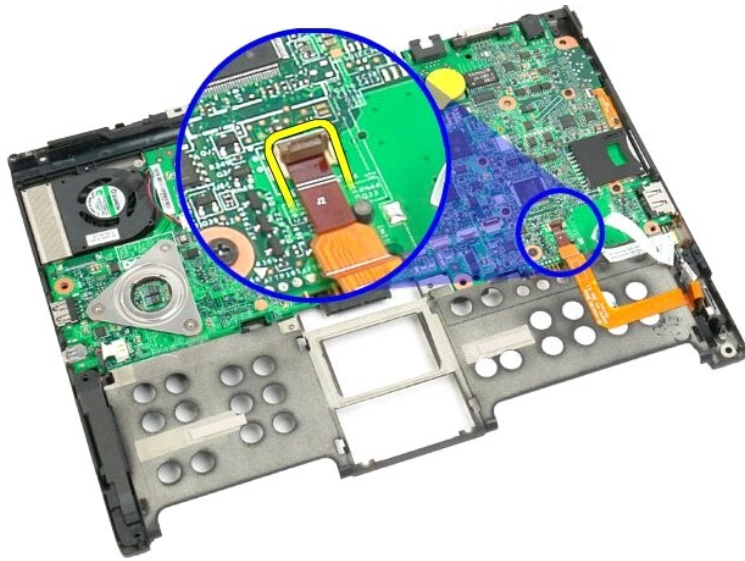
16. Maak de SATA-kabel los van de systeemkaart.



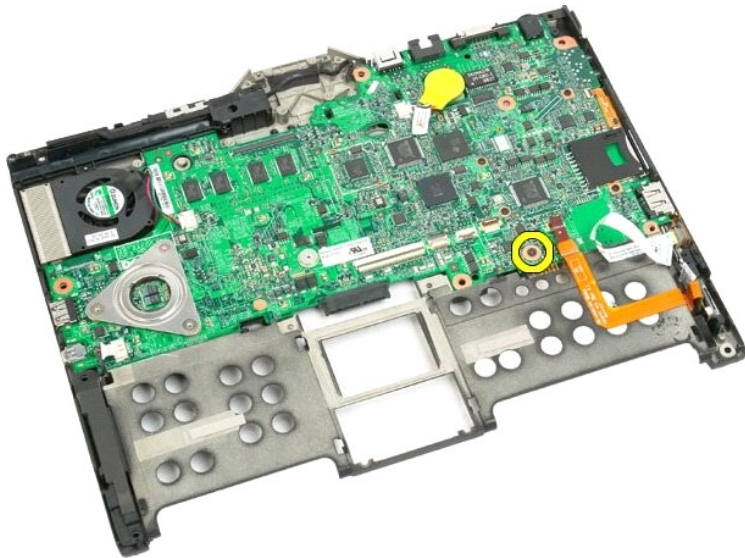
17. Til het klemmetje van de connector van de draadloze kabel op.



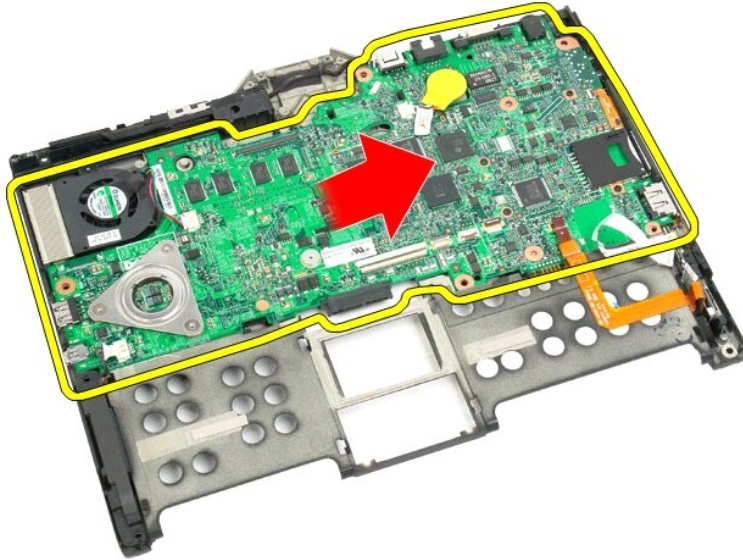
18. Maak de connector van de draadloze kabel los van de systeemkaart.



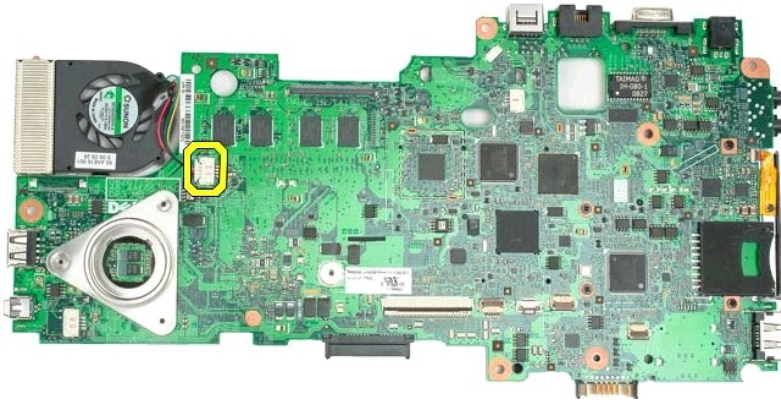
19. Verwijder het schroefje dat de systeemkaart aan het plastic van de bodem bevestigt.



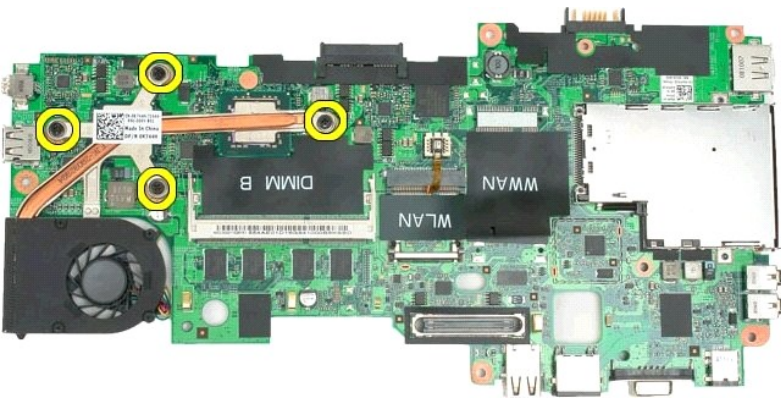
20. Til de systeemkaart schuin op en verwijder deze uit de tablet-pc.



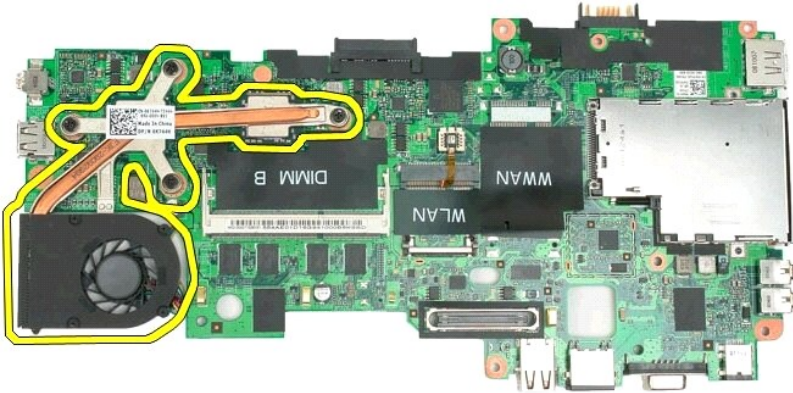
21. Maak de ventilatorkabel los van de connector op de systeemkaart en draai de systeemkaart om.



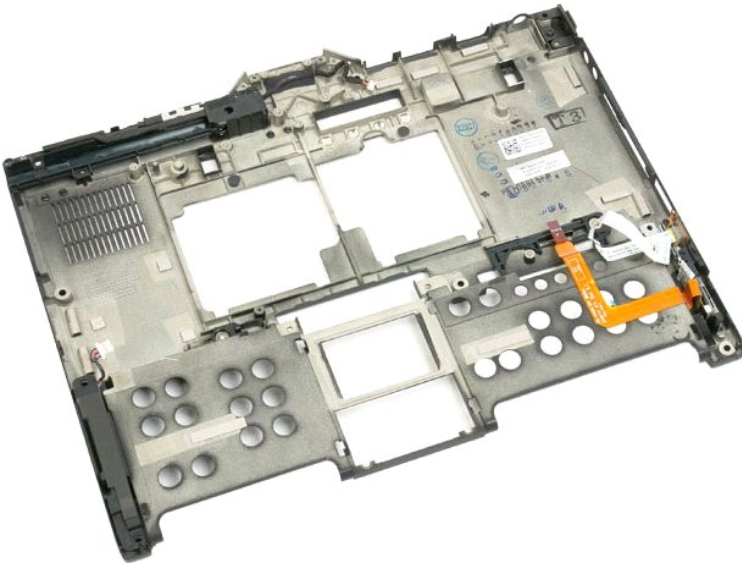
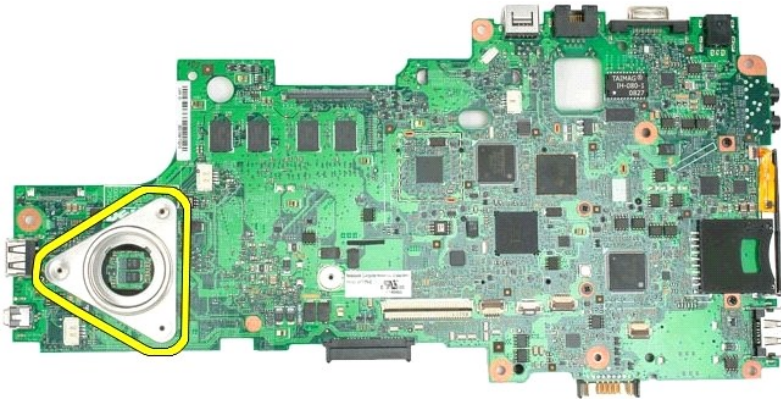
22. Draai de vier geborgde schroeven op de warmteafleider van de processor los.



23. Verwijder het bovenste deel van de warmteafleider van de systeemkaart en draai de systeemkaart opnieuw om.



24. Verwijder het onderste deel van de warmteafleider.



Mini-card

Onderhoudshandleiding voor Dell™ Latitude™ XT2

- [De mini-card verwijderen](#)
- [De minikaart terugplaatsen](#)

⚠ GEVAAR: Lees de veiligheidsinformatie die bij uw tablet-pc is geleverd voor u in uw tablet-pc werkt. Raadpleeg voor meer informatie over beste praktijken op het gebied van veiligheid onze website over de naleving van wet- en regelgeving op www.dell.com/regulatory_compliance.

De mini-card verwijderen



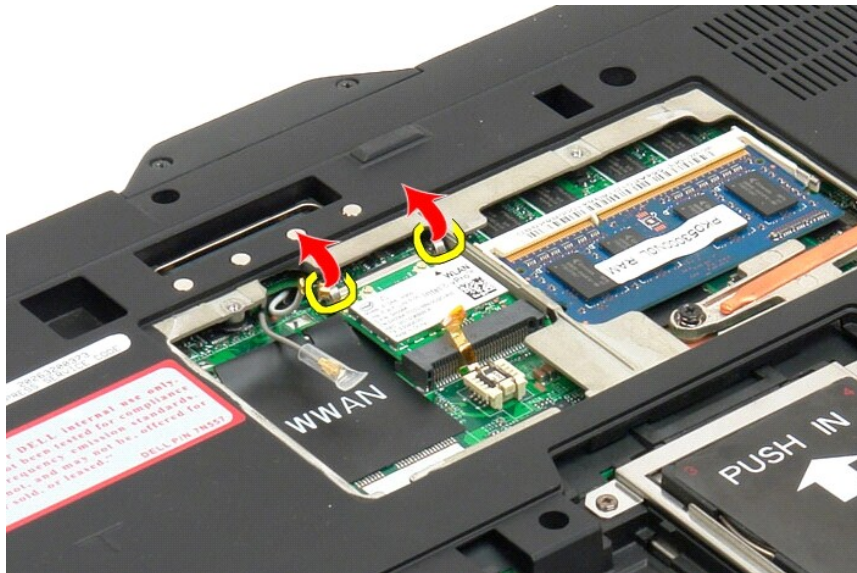
1. Volg de procedures in [Voor u in uw tablet-pc werkt](#).
2. Verwijder de [batterij](#) uit de tablet-pc.
3. Verwijder het deksel van [het geheugen en de mini-card](#) van de tablet-pc.



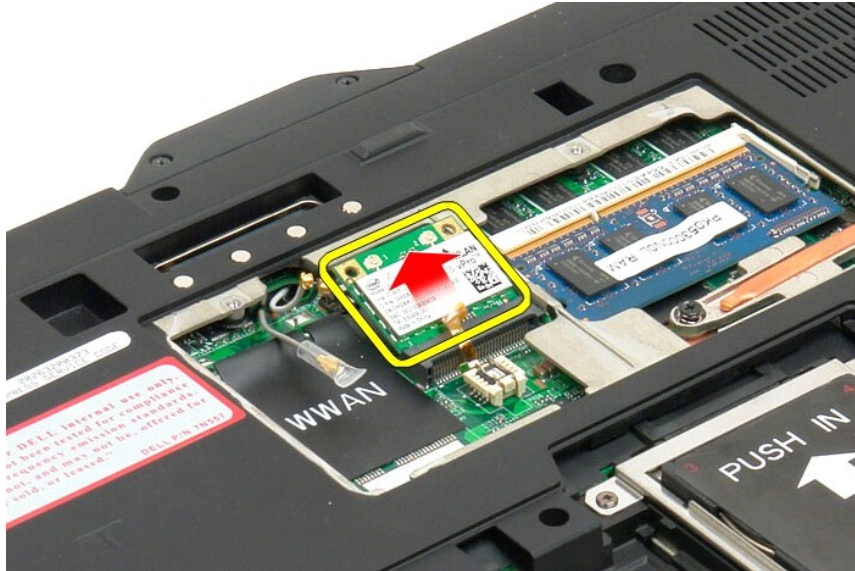
4. Verwijder de twee antennekabels van de mini-card.



5. Trek voorzichtig met uw vinger de klemmetjes achteruit en maak de mini-card los.



6. Verwijder de mini-card schuin uit de tablet-pc.



De minikaart terugplaatsen

⚠ **WAARSCHUWING:** De connectoren zijn gecodeerd om voor een juiste plaatsing te zorgen. Als u weerstand voelt, controleert u de connectoren op de kaart en op de systeemkaart en lijnt u de kaart opnieuw uit.

⚠ **WAARSCHUWING:** U voorkomt schade aan de minikaart door ervoor te zorgen dat de kabels niet onder de kaart liggen wanneer u de kaart plaatst.

🔍 **OPMERKING:** De kaartsleuf wordt gemarkeerd door een WLAN-afscherming. Plaats de minikaart niet in een andere kaartsleuf. Als u een WWAN-kaart plaatst, plaatst u deze in de sleuf die gemarkeerd is met een WWAN-afscherming.

1. Schuif de minikaart met een bepaalde hoek in de WLAN-connectorsleuf.
2. Druk de kaart omlaag naar de uitlijningsposten en houd deze positie vast.
3. Plaats de borglipjes terug die de kaart in positie houden.
4. Sluit de juiste antennekabels aan op de kaart die u installeert:
 - 1 Als er op het label van de kaart twee driehoeken staan (een witte en een zwarte), sluit u de witte antennekabel aan op de connector genaamd "main" (witte driehoek) en de zwarte antennekabel op de connector genaamd "aux" (zwarte driehoek). Plaats de overgebleven grijze kabel in het chassis naast de houder naast de kaart.
 - 1 Staan er op het label van de kaart drie driehoeken (een witte, een zwarte en een grijze), dan sluit u de witte antennekabel aan op de witte

driehoek, de zwarte antennekabel op de zwarte driehoek en de grijze kabel op de grijze driehoek.

 **OPMERKING:** Zorg dat de kabels zijn weggestopt in de kabelgoot.

5. Plaats de [geheugen- en minikaartjes](#) op de tablet-pc.
 6. Plaats de batterij terug (zie [De hoofdbatterij terugplaatsen](#)).
-

Modi van de tablet-pc

Onderhoudshandleiding voor Dell™ Latitude™ XT2

- Gebruikersmodi
- Tablet-knoppen
- Tablet-pc interface
- Tablet-instellingen

Werken met uw tablet-pc


Gebruikshandleiding Dell™ Latitude™ XT2


- [Voor u in uw tablet-pc werkt](#)
- [Aanbevolen hulpmiddelen](#)
- [Uw tablet-pc uitschakelen](#)
- [Nadat u in uw tablet-pc hebt gewerkt](#)

Voor u in uw tablet-pc werkt

Volg de onderstaande veiligheidsrichtlijnen om uw eigen veiligheid te garanderen en uw tablet-pc tegen mogelijke schade te beschermen. Tenzij anders vermeld, gaat elke procedure in dit document ervan uit dat aan de volgende voorwaarden voldaan is:


- 1 U hebt de stappen in [Aan uw tablet-pc werken](#) uitgevoerd.
- 1 U hebt de veiligheidsinformatie geraadpleegd die bij uw tablet-pc is geleverd.
- 1 U kunt een component vervangen of -als u het afzonderlijk hebt gekocht- installeren door de procedure voor het verwijderen in de omgekeerde volgorde uit te voeren.

 **GEVAAR:** Lees de veiligheidsinformatie die bij uw tablet-pc is geleverd voor u in uw tablet-pc werkt. Raadpleeg voor meer informatie over beste praktijken op het gebied van veiligheid onze website over de naleving van wet- en regelgeving op www.dell.com/regulatory_compliance.

 **WAARSCHUWING:** Alleen een erkende onderhoudsmonteur mag reparaties aan uw tablet-pc uitvoeren. Schade als gevolg van onderhoudswerkzaamheden die niet door Dell zijn goedgekeurd, valt niet onder de garantie.

 **WAARSCHUWING:** Voorkom elektrostatische ontlading door uzelf te aarden met een aardingspolsbandje of door regelmatig een ongeverfd metalen oppervlak aan te raken, zoals een connector aan de achterkant van de computer.


 **WAARSCHUWING:** Ga voorzichtig met componenten en kaarten om. Raak de componenten en de contacten op kaarten niet aan. Pak kaarten bij de uiteinden vast of bij de metalen bevestigingsbeugel. Houd een component, zoals een processor, vast aan de uiteinden, niet aan de pinnen.

 **WAARSCHUWING:** Verwijder kabels door aan de stekker of aan de kabelontlastingslus te trekken en niet aan de kabel zelf. Sommige kabels zijn voorzien van een connector met borglippen. Als u dit type kabel loskoppelt, moet u de borglippen ingedrukt houden voordat u de kabel verwijdert. Als u de stekkers van elkaar los trekt, moet u ze op evenwijdige wijze uit elkaar houden om te voorkomen dat een van de stekkerpennen wordt verbogen. Ook moet u voordat u een kabel verbindt, controleren of beide connectors op juiste wijze zijn opgesteld en uitgelijnd.

 **N.B.:** De kleur van uw tablet-pc en bepaalde onderdelen kunnen verschillen van de kleur die in dit document is afgebeeld.

Om schade aan uw tablet-pc te voorkomen, voert u de volgende stappen uit voor u in de tablet-pc begint te werken.


1. Zorg ervoor dat het werkoppervlak vlak en schoon is, om te voorkomen dat het deksel van de tablet-pc bekrast raakt.
2. Schakel uw tablet-pc uit (zie [Uw tablet-pc uitschakelen](#)).
3. Als de tablet-pc aangesloten is op een docking-apparaat, zoals de facultatieve Media Base of Battery Slice, moet u hem afkoppelen.


 **WAARSCHUWING:** Wanneer u een netwerkkabel wilt verwijderen, moet u deze eerst van de computer loskoppelen en daarna pas van het netwerkkapparaat verwijderen.

4. Koppel alle netwerkkabels van de tablet-pc af.
5. Trek de stekker van uw tablet-pc en alle aangesloten apparaten uit het stopcontact.
6. Sluit het beeldscherm en zet de tablet-pc ondersteboven op een plat werkoppervlak neer.

 **WAARSCHUWING:** Om schade aan het moederbord te voorkomen, moet u de hoofdbatterij verwijderen voordat u de tablet-pc een onderhoudsbeurt geeft.

7. Verwijder de hoofdbatterij (zie [De hoofdbatterij verwijderen](#)).
8. Draai de tablet-pc met de onderzijde naar boven.
9. Open het beeldscherm.
10. Druk op de aan-/uit-knop om de systeemkaart te aarden.

 **WAARSCHUWING:** Om elektrische schokken te voorkomen, moet u de stekker van de tablet-pc altijd uit het stopcontact nemen voor u het scherm opent.

 **WAARSCHUWING:** Voor u iets in de tablet-pc aanraakt, moet u uzelf aarden door een ongeverfd metalen oppervlak aan te raken, zoals het metaal aan de achterkant van de tablet-pc. Raak tijdens het werken aan uw computer af en toe een ongeverfd metalen oppervlak aan om eventuele statische elektriciteit, die schadelijk kan zijn voor interne componenten, te ontladen.

11. Verwijder eventuele geïnstalleerde ExpressCards of Smart Cards uit hun slots.
12. Verwijder de vaste schijf (zie [De vaste schijf verwijderen](#)).

Aanbevolen hulpmiddelen


Voor de procedures in dit document hebt u mogelijk de volgende hulpmiddelen nodig:

- 1 Kleine platte schroevendraaier
- 1 Kruiskopschroevendraaier nr. 0
- 1 Kruiskopschroevendraaier nr. 1
- 1 Klein plastic pennetje
- 1 Een cd met het Flash BIOS-updateprogramma

Uw tablet-pc uitschakelen

△ WAARSCHUWING: Om gegevensverlies te voorkomen moet u alle geopende bestanden opslaan en alle geopende programma's afsluiten voordat u de tablet-pc uitzet.

1. Sluit het besturingssysteem af:
 - 1 In Windows Vista:

Klik op **Start** , klik op de pijl in de rechterbenedenhoek van het startmenu (zie hieronder) en klik op **Afsluiten**.



- 1 In Windows XP:

Klik op **Start** → **Computer uitschakelen** → **Uitschakelen**.

De tablet-pc wordt uitgezet nadat het besturingssysteem is afgesloten.

2. Controleer of alle op de tablet-pc aangesloten apparaten uit zijn. Houd de aan-uitknop 4 seconden ingedrukt indien uw tablet-pc en aangesloten apparaten niet automatisch zijn uitgeschakeld toen u het besturingssysteem afsloot.

Nadat u in uw tablet-pc hebt gewerkt

Nadat u onderdelen hebt vervangen of geplaatst, moet u controleren of u alle externe apparaten, kaarten, kabels etc. hebt aangesloten voordat u de computer inschakelt.

△ WAARSCHUWING: U voorkomt schade aan de computer door alleen de batterij te gebruiken die speciaal voor deze Dell-computer is bedoeld. Gebruik geen batterijen die voor andere Dell-computers zijn bedoeld.

1. Sluit externe apparaten aan, zoals een dockingstation, een batterijblok of Media Base en plaats alle kaarten terug, zoals een ExpressCard.
2. Sluit alle telefoon- of netwerkkabels aan op uw computer.

△ WAARSCHUWING: Als u een netwerkkabel wilt aansluiten, sluit u de kabel eerst aan op het netwerkapparaat en sluit u de kabel vervolgens aan op de computer.

3. Vervang de [hoofdbatterij](#).
4. Sluit uw tablet-pc en alle aangesloten apparaten aan op het stopcontact.
5. Schakel de tablet-pc in.